



แผนปฏิบัติการ
ประจำปีงบประมาณ พ.ศ. 2568
ของ
วิทยาลัยการอาชีพห้วยยอด

สำนักงานคณะกรรมการการอาชีวศึกษา
กระทรวงศึกษาธิการ

คำนำ

หน่วยงานของรัฐหรือสถานศึกษามีความจำเป็นต้อง จัดทำแผนพัฒนาสถานศึกษาทั้งระยะสั้น ระยะยาว และแผนปฏิบัติการประจำปีงบประมาณขึ้น เพื่อเป็นแนวทางในการดำเนินงานของสถานศึกษา สอดคล้องกับนโยบายของรัฐบาล กระทรวงศึกษาธิการ วิสัยทัศน์ พันธกิจ กลยุทธ์ นโยบายของ สอศ. นโยบายของจังหวัด วิสัยทัศน์ พันธกิจ ปรัชญา อัตลักษณ์ มาตรการและแผนพัฒนาการจัดการศึกษา พ.ศ. 2566 - 2570 ของวิทยาลัยการอาชีพห้วยยอด รวมถึงแผนที่ดีต้องรองรับกับการเปลี่ยนแปลง เทคโนโลยี เศรษฐกิจ และสังคม มุ่งเน้นความเข้มแข็งให้กับระบบบริหารจัดการของสถานศึกษา

ในการจัดทำแผนปฏิบัติการครั้งนี้ ได้รับความร่วมมือจากบุคลากรของสถานศึกษา ทั้งผู้ปฏิบัติงาน และฝ่ายบริหารทุกท่าน ทั้งมุ่งมั่น ท่วมเท ร่วมกันจัดทำโครงการ งาน กิจกรรม คุรุภัณฑ์ อาคารสถานที่ ปรับปรุงสิ่งก่อสร้าง โดยคำนึงถึงศักยภาพบุคลากร การบริหารจัดการและการจัดการเรียนการสอน ตาม งบประมาณและเงินนอกงบประมาณที่ทางสถานศึกษา ได้รับจัดสรรอย่างมีคุณภาพและประสิทธิภาพ

แผนปฏิบัติการประจำปีงบประมาณ พ.ศ. 2568 ฉบับนี้เป็นเอกสารประกอบการ ใช้จ่าย งบประมาณ บริหารจัดการ ซึ่งบุคลากรของวิทยาลัยที่มีส่วนเกี่ยวข้อง จักได้นำไปดำเนินงานอย่างมี เป้าหมายชัดเจน ให้สอดคล้องกับการจัดการศึกษาอาชีวศึกษาของวิทยาลัยการอาชีพห้วยยอด จนเกิดศักยภาพบรรลุเป้าหมายต่อไป

งานวางแผนและงบประมาณ
ฝ่ายแผนงานและความร่วมมือ
วิทยาลัยการอาชีพห้วยยอด

พ.ย. 2567

สารบัญ

เรื่อง/รายการ

	หน้า
คำนำ	ก
สารบัญ	ข
ส่วนที่ 1 ข้อมูลพื้นฐานของสถานศึกษา	1
ส่วนที่ 2 ทิศทางการพัฒนาคุณภาพสถานศึกษา	16
ส่วนที่ 3 สรุปหน้าจบบรรายจ่ายประจำปีงบประมาณ พ.ศ. 2568	
-ประมาณการรายรับ ประจำปีงบประมาณ พ.ศ. 2568	32
-ประมาณการรายจ่าย ประจำปีงบประมาณ พ.ศ. 2568	33
ภาคผนวก	
1. โครงการตามแผนปฏิบัติการประจำปีงบประมาณ พ.ศ. 2568 ที่ผ่านการพิจารณาเห็นชอบ	
2. คำสั่งแต่งตั้งคณะกรรมการจัดทำแผนปฏิบัติการ ประจำปีงบประมาณ พ.ศ. 2568	

ส่วนที่ 1

ข้อมูลพื้นฐานของสถานศึกษา

ข้อมูลพื้นฐานของสถานศึกษา ประกอบด้วยสาระที่สำคัญ ดังนี้

1. ข้อมูลทั่วไปของสถานศึกษา

1.1 ข้อมูลเกี่ยวกับสถานศึกษา

ชื่อสถานศึกษา	วิทยาลัยการอาชีพห้วยยอด
ชื่อภาษาอังกฤษ	Huaiyot Industrial and Community Education College
สถานที่ตั้ง	เลขที่ 23 หมู่ที่ 2 ถนนเทศบาล ตำบลเขาขาว อำเภอห้วยยอด จังหวัดตรัง รหัสไปรษณีย์ 92130
โทรศัพท์	0 7527 1495
โทรสาร	0 7527 2049
Website	www.huaiyot.ac.th
E-mail	huaiyot_icec@huaiyot.ac.th

1.2 ประวัติความเป็นมา

วิทยาลัยการอาชีพห้วยยอด จังหวัดตรัง เป็นสถานศึกษาในสังกัดสำนักงานคณะกรรมการการอาชีวศึกษา ตั้งอยู่ ณ เลขที่ 23 หมู่ที่ 2 ถนนเทศบาล ตำบลเขาขาว อำเภอห้วยยอด จังหวัดตรัง ได้ประกาศจัดตั้งเมื่อวันที่ 4 มีนาคม 2536 โดยกระทรวงศึกษาธิการ โดยมี นายพิศ โนรี (ชื่อในขณะนั้น) เป็นผู้ประสานงานในการจัดตั้ง และดำรงตำแหน่งผู้อำนวยการคนแรก งบประมาณครั้งแรกที่ได้รับจำนวน 28 ล้านบาท ซึ่งเป็นงบผูกพัน 3 ปี ตั้งแต่งบประมาณ พ.ศ. 2537-2539 เพื่อดำเนินการสร้างอาคารต่าง ๆ ได้แก่ อาคารเรียนและอาคารปฏิบัติการ 4 ชั้น จำนวน 1 หลัง อาคารหอประชุม จำนวน 1 หลัง อาคารอเนกประสงค์ จำนวน 1 หลัง อาคารโรงฝึกงาน 480 ตารางเมตร จำนวน 2 หลัง บ้านพักผู้บริหาร จำนวน 1 หลัง บ้านพักครู 2 ชั้น 12 หน่วย บ้านพักนักร้องการภารโรงชั้นเดียว 3 หลัง 6 หน่วย บ้านพักครูโสต จำนวน 2 หลัง (ชาย/หญิง) และห้องน้ำ ห้องส้วม จำนวน 2 หลัง อาคารทั้งหมดได้ทำการก่อสร้างแล้วเสร็จตามสัญญาในวันที่ 13 กุมภาพันธ์ 2538 และได้ทำพิธีเปิดป้ายวิทยาลัยฯ เมื่อวันที่ 9 มิถุนายน 2538 โดยให้ถือว่าวันที่ 9 มิถุนายน ของทุกปีเป็นวันสถาปนาวิทยาลัยฯ

วิทยาลัยการอาชีพห้วยยอด ได้เปิดครั้งแรกในวันที่ 17 พฤษภาคม 2538 เป็นต้นมาในปีการศึกษา 2538 วิทยาลัยการอาชีพห้วยยอด ได้เปิดรับสมัครนักเรียนเป็นครั้งแรก ในระดับประกาศนียบัตรวิชาชีพ (ปวช.) 2 ประเภทวิชา คือ

1. ประเภทวิชาช่างอุตสาหกรรม ได้แก่ สาขาวิชาช่างยนต์ สาขาวิชาช่างไฟฟ้ากำลัง สาขาวิชาอิเล็กทรอนิกส์ สาขาวิชาช่างเชื่อมโลหะ สาขาวิชาช่างก่อสร้าง

2. ประเภทวิชาพาณิชยกรรม ได้แก่ สาขาวิชาบัญชี สาขาวิชาเลขานุการ สาขาวิชาการขายและการตลาด และสาขาวิชาคอมพิวเตอร์ธุรกิจ

ในปีการศึกษา 2542 ได้เปิดรับสมัครนักเรียนเพิ่มเติม ประเภทวิชาอุตสาหกรรมท่องเที่ยว ระดับประกาศนียบัตรวิชาชีพ (ปวช.) 1 สาขาวิชา คือ สาขาวิชาการจัดการธุรกิจท่องเที่ยว และระดับประกาศนียบัตรวิชาชีพชั้นสูง (ปวส.) 1 สาขาวิชา คือ สาขาวิชาการจัดการโรงแรมและบริการ

ในปีการศึกษา 2555 ได้เปิดรับสมัครนักเรียนเพิ่มเติม ประเภทวิชาคหกรรม ระดับประกาศนียบัตรวิชาชีพ (ปวช.) จำนวน 1 สาขาวิชา คือ สาขาวิชาอาหารและโภชนาการ

ในปีการศึกษา 2559 ได้เปิดรับสมัครนักเรียนเพิ่มเติม ประเภทวิชาเทคโนโลยีสารสนเทศ ระดับประกาศนียบัตรวิชาชีพ (ปวช.) จำนวน 1 สาขาวิชา คือ สาขาวิชาเทคโนโลยีสารสนเทศ

ในปีการศึกษา 2562 ได้เปิดรับสมัครนักเรียนเพิ่มเติม ประเภทวิชาคหกรรม ระดับประกาศนียบัตรวิชาชีพชั้นสูง (ปวส.) จำนวน 1 สาขาวิชา คือ สาขาวิชาอาหารและโภชนาการ

และในปีการศึกษา 2563 สำนักงานคณะกรรมการการอาชีวศึกษา ได้ประกาศใช้หลักสูตรประกาศนียบัตรวิชาชีพชั้นสูง (ปวส.) พุทธศักราช 2563 ได้เปลี่ยนสาขาวิชาคอมพิวเตอร์ธุรกิจเป็นสาขาวิชาธุรกิจดิจิทัล และได้เปิดรับสมัครนักเรียนเพิ่มเติม ประเภทวิชาสาขาเทคโนโลยีคอมพิวเตอร์ ระดับประกาศนียบัตรวิชาชีพชั้นสูง (ปวส.) สาขางานคอมพิวเตอร์ฮาร์ดแวร์

นอกจากนี้ยังให้บริการฝึกอบรมวิชาชีพพระยະສັນ ให้แก่ประชาชนทั่วไป และให้บริการทางวิชาการและวิชาชีพ โดยทำการสอนหลักสูตรแกนมัธยมศึกษาและแกนประถมศึกษา กลุ่มวิชาการงานอาชีพและเทคโนโลยีให้แก่โรงเรียนขยายโอกาส สังกัดสำนักงานการประถมศึกษาตวันง เขต 2 ในเขตบริการของวิทยาลัยการอาชีพห้วยยอด ดำเนินการฝึกอบรมวิชาชีพพระยະສັນ ให้แก่ประชาชนทั่วไป และการให้บริการทางวิชาการแก่โรงเรียนมัธยมศึกษาและโรงเรียนประถมศึกษา มีผู้ได้รับการ ไม่น้อยกว่า 3,000 คนต่อปี

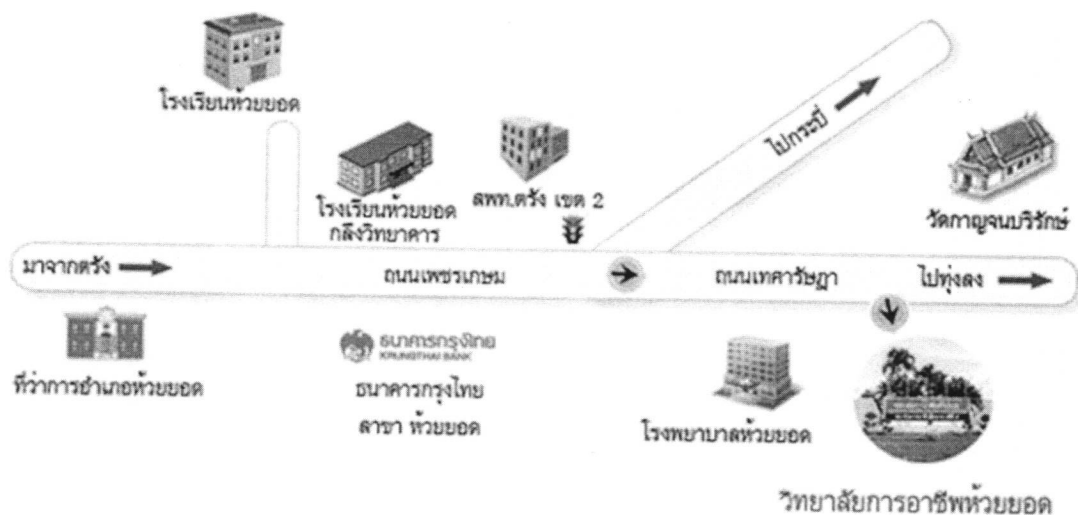
ปัจจุบัน (ปีการศึกษา 2567) วิทยาลัยฯ มีบุคลากร รวมทั้งสิ้น จำนวน 87 คน ประกอบด้วยผู้บริหาร จำนวน 4 คน ข้าราชการ จำนวน 17 คน พนักงานราชการ จำนวน 25 คน ครูพิเศษสอน จำนวน 18 คน เจ้าหน้าที่ธุรการ จำนวน 16 คน คนงาน จำนวน 4 คน ยามรักษาการณ์ จำนวน 3 คน เปิดทำการสอนในระดับประกาศนียบัตรวิชาชีพ (ปวช.) ประกาศนียบัตรวิชาชีพชั้นสูง (ปวส.) ทั้งในระบบและระบบทวิภาคี

1.3 ขนาดและที่ตั้ง

ขนาดเนื้อที่รวม 55 ไร่ 63 ตารางวา

ที่ตั้งสถานศึกษา เลขที่ 23 หมู่ที่ 2 ถนนเทศบาลราษฎร์ ตำบลเขาขาว อำเภอห้วยยอด จังหวัดตรัง รหัสไปรษณีย์ 92130

แผนผังที่ตั้งวิทยาลัยการอาชีพห้วยยอด



เลขที่ 23 หมู่ที่ 2 ถนนเทศบาลราษฎร์ ตำบลเขาขาว อำเภอห้วยยอด จังหวัดตรัง
รหัสไปรษณีย์ 92130

โทรศัพท์ 075 271 495

โทรสาร 075 272 049

E-mail : huaiyot_icec@huaiyot.ac.th

Website : www.huaiyot.ac.th

1.4 สภาพชุมชน สังคมและเศรษฐกิจ

สภาพชุมชน

วิทยาลัยการอาชีพห้วยยอด ตั้งอยู่ในเขตชุมชนหมู่ที่ 2 ตำบลเขาขาว อำเภอห้วยยอด จังหวัดตรังห่างจากตัวอำเภอห้วยยอดประมาณ 2 กิโลเมตร สภาพของชุมชนลักษณะเป็นชุมชนชานเมืองวิทยาลัยฯ ตั้งอยู่ติดกับโรงพยาบาลห้วยยอด ด้านหน้าของวิทยาลัยฯ อยู่ตรงข้ามวัดกาญจนบุรีรักษ์ (โคกแค) โรงเรียนวัดกาญจนบุรีรักษ์ และชุมชนหมู่ที่ 2 ซึ่งเป็นชุมชนคุณธรรมต้นแบบของกระทรวงวัฒนธรรม ประชาชนในเขตชุมชนเมืองและชานเมืองของอำเภอห้วยยอด ประกอบด้วยคนไทยเชื้อสายจีนจำนวนมาก จึงมีประเพณีที่สำคัญที่จัดขึ้นทุกปี คือการจัดงานเทศกาลตรุษจีน โดยเทศบาลตำบลห้วยยอด มีการปิดถนนสายสำคัญคือ ถนนเพชรเกษม ในช่วงใจกลางอำเภอห้วยยอดที่เป็นศูนย์กลางของการค้าขาย เพื่อให้ประชาชนมาจับจ่ายซื้อของใน “วันจ่าย” เพื่อจัดเตรียมการฉลองปีใหม่ของคนไทยเชื้อสายจีน นอกจากนี้ในช่วงเดือนเมษายนของทุกปี คนไทยเชื้อสายจีนก็มีเทศกาลแข่งเม็ง เพื่อรำลึกถึงและบูชาบรรพบุรุษที่ล่วงลับไปแล้ว ส่วนประชาชนที่เป็นคนไทยดั้งเดิมและคนไทยเชื้อสายจีนรุ่นใหม่ก็มีประเพณีที่สำคัญ คือ การทำบุญเดือนสิบให้แก่บรรพบุรุษที่ล่วงลับไปแล้วเช่นเดียวกับการแข่งเม็ง ส่วนในช่วงกลางเดือนเมษายน ก็จะมีเทศกาลสงกรานต์ ซึ่งเป็นการเฉลิมฉลองปีใหม่เช่นเดียวกับ

เทศกาลตรุษจีนของคนไทยเชื้อสายจีน และกิจกรรมทางศาสนาพุทธที่สำคัญประการหนึ่งที่สืบทอดกันมาอย่างยาวนาน คือ การทอดกฐินสามัคคีประจำปี ซึ่งวิทยาลัยการอาชีพห้วยยอดก็ได้ร่วมกิจกรรมนี้มาอย่างต่อเนื่อง

สังคมและเศรษฐกิจ

วิทยาลัยการอาชีพห้วยยอด ตั้งอยู่ในเขตปกครองของตำบลเขาขาว ซึ่งเป็นตำบลที่อยู่ห่างกับเทศบาลตำบลห้วยยอด โดยอำเภอห้วยยอดประกอบด้วย 16 ตำบล มีประชากรประมาณ 92,705 คน ส่วนตำบลเขาขาวประกอบด้วย 7 หมู่บ้าน จำนวน 1,548 ครัวเรือน มีประชากรประมาณ 3,977 คน ประชากรส่วนใหญ่นับถือศาสนาพุทธ สภาพสังคมโดยทั่วไปในบริเวณที่ตั้งของวิทยาลัยการอาชีพห้วยยอดเป็นสังคมชนเมือง จึงมีทั้งหน่วยงานราชการ สถานประกอบการร้านค้าและหมู่บ้านจัดสรร อาชีพหลักของประชาชน ได้แก่ การเกษตรกรรม เช่น สวนยางพารา สวนปาล์ม น้ำมัน นาข้าว รองลงมาเป็นการค้าขาย การประกอบอาชีพอิสระ พนักงานในสถานประกอบการ และรับราชการ โดยมีหน่วยงานราชการและสถานที่สำคัญที่ใกล้เคียงกับวิทยาลัยการอาชีพห้วยยอดทั้งในเขตเทศบาลตำบลห้วยยอดและตำบลเขาขาว ได้แก่ ที่ว่าการอำเภอห้วยยอด สถานีตำรวจอำเภอห้วยยอด สำนักงานสาธารณสุขอำเภอห้วยยอด ตลาดสดเทศบาลตำบลห้วยยอด สำนักงานเขตพื้นที่การศึกษาประถมศึกษาตรังเขต 2 โรงพยาบาลห้วยยอด มหาวิทยาลัยสวนดุสิต ศูนย์ตรัง วัดกาญจนาบวรวิทย์ โรงเรียนวัดกาญจนาบวรวิทย์ โรงเรียนหินสรีพุทธศิวลาทอง ตลาดสดเสริมเจตน์ (ควนหนังช้าง) สถานีบริการน้ำมัน ปตท. สถานีบริการน้ำมันบางจาก สถานีบริการน้ำมันพีที ธนาคารพาณิชย์ 6 แห่ง ร้านสะดวกซื้อ 7-11 จำนวน 3 แห่ง

หากพิจารณารายได้จากผลิตภัณฑ์มวลรวมของประเทศ (GDP) (Gross domestic product) พบว่า จังหวัดตรังมีค่าเฉลี่ยอยู่ที่ลำดับ 7 ของภาคใต้และอยู่ที่ลำดับ 43 ของประเทศ

นักเรียนนักศึกษาส่วนใหญ่ของวิทยาลัยการอาชีพห้วยยอด อาศัยอยู่ในพื้นที่อำเภอห้วยยอดประมาณร้อยละ 60 รองลงมาเป็นอำเภอรักขะ อำเภอลำทับ อำเภอลำทับ อำเภอลำทับ อำเภอลำทับ และอำเภอบางขันของจังหวัดนครศรีธรรมราช ส่วนที่เหลือมาจากอำเภออื่นของจังหวัดตรังและจังหวัดอื่น ๆ

1.5 ทำเนียบผู้บริหารของวิทยาลัยการอาชีพห้วยยอด

1.5.1	ดร. พนมศศิวิพิศ	โนรี	มี.ค. 2536 - ก.ย. 2542
1.5.2	นายวิเชียร	ชูรอด	พ.ย. 2542 - ก.ย. 2543
1.5.3	นายมานิตย์	อักษรกุล	ก.ค. 2543 - ก.ย. 2545
1.5.4	นายสุพล	สวัสดิ	ธ.ค. 2545 - ธ.ค. 2547
1.5.5	นายอุทิศ	ลิมสุวรรณ	ม.ค. 2548 - ธ.ค. 2548
1.5.6	นายประพันธ์	รอดราวี	ม.ค. 2549 - ก.ย. 2557
1.5.7	นายจำนงค์	พิศุทธางกูร	ต.ค. 2557 - ก.ย. 2560
1.5.8	นายกษิติภูมิ	คำศรี	ธ.ค. 2560 - ก.ย. 2665
1.5.9	นายสายัณห์	แร่ทอง	ต.ค. 2565 - ปัจจุบัน

จุดเน้นในการพัฒนาสถานศึกษา ในปีงบประมาณ พ.ศ. 2568

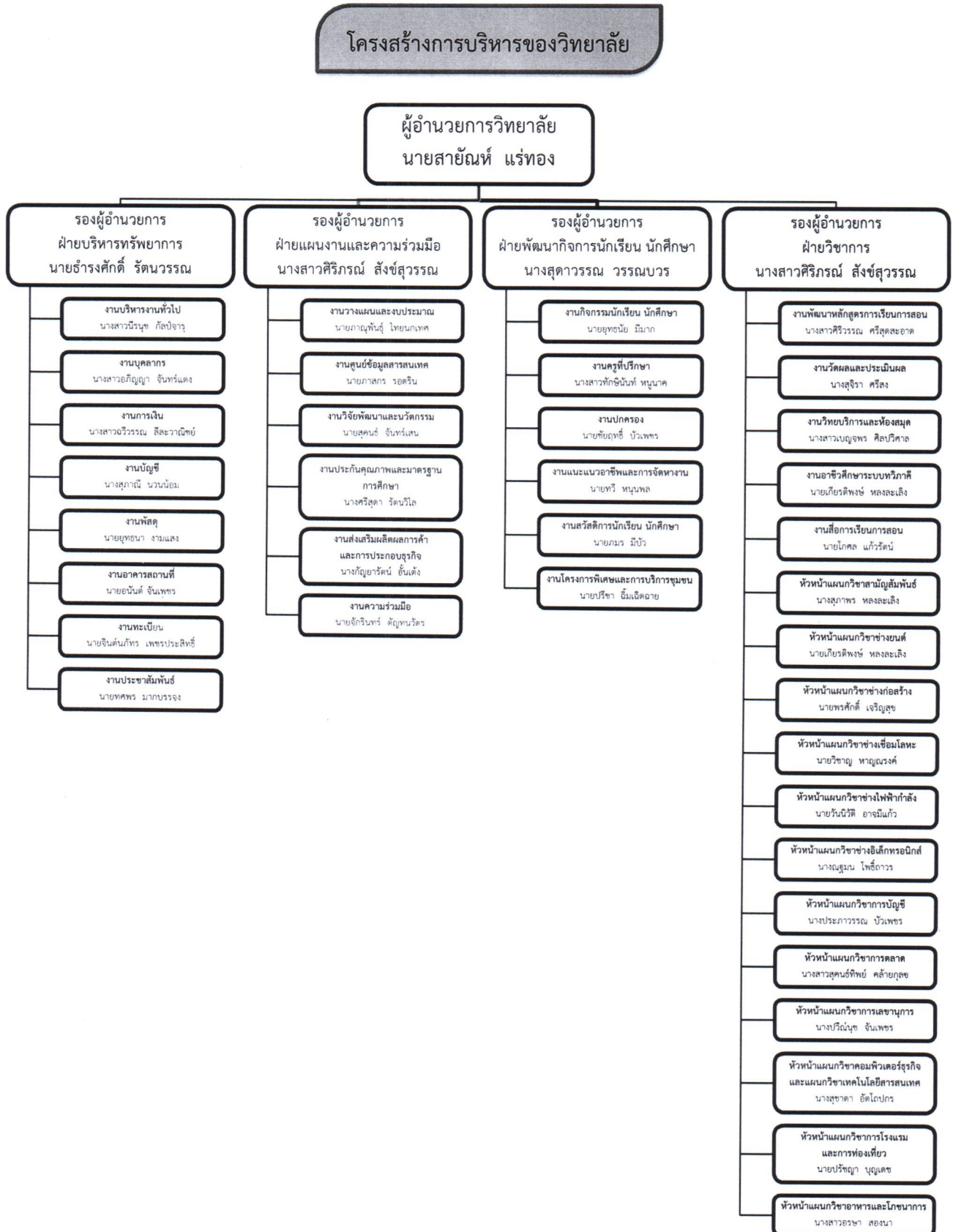
1. พัฒนาศักยภาพครูและบุคลากรทางการศึกษาให้มีความเชี่ยวชาญเฉพาะทาง
2. พัฒนาผู้เรียนให้มีคุณลักษณะและทักษะการเรียนรู้ในศตวรรษที่ 21 โดยเฉพาะทักษะภาษาอังกฤษและทักษะด้านเทคโนโลยีดิจิทัล
3. พัฒนาห้องเรียน ห้องสมุด ศูนย์วิทยบริการให้มีสื่อการเรียนการสอน ที่เอื้อต่อการเรียนรู้ของผู้เรียนยุคใหม่
4. ขยายความร่วมมือกับสถานศึกษาในสังกัด สพฐ. ในการเพิ่มผู้เรียนสายอาชีพ
5. พัฒนาความร่วมมือกับสถานประกอบการในการจัดการศึกษาระบบทวิภาคีให้มีคุณภาพได้มาตรฐานตามประกาศของสำนักงานคณะกรรมการการอาชีวศึกษา

ข้อมูลอื่น ๆ

สีประจำวิทยาลัยฯ	เลือดหมู ขาว
ต้นไม้ประจำวิทยาลัยฯ	ต้นตะแบก
เพลงประจำวิทยาลัยฯ	มาร์ชวิทยาลัย

1.6 แผนภูมิการบริหารสถานศึกษา

วิทยาลัยการอาชีพห้วยยอดมีแผนภูมิการบริหารของวิทยาลัยฯ โดยกำหนดเป็นโครงสร้างการบริหารดังนี้



2. ข้อมูลพื้นฐานของสถานศึกษา

2.1 ข้อมูลด้านผู้เรียนและผู้สำเร็จการศึกษา

วิทยาลัยการอาชีพห้วยยอด มีจำนวนผู้เรียนจำแนกตามหลักสูตร ระดับชั้นปี และมีผู้สำเร็จการศึกษา ในปีการศึกษา 2566 จำนวน 348 คน

ตารางที่ 2.1.1 จำนวนผู้เรียนจำแนกตามหลักสูตร ระดับชั้น

ที่	สาขางาน	ระดับ ปวช.				ระดับ ปวส.			หมายเหตุ
		1	2	3	รวม	1	2	รวม	
1	ช่างยนต์/เทคนิคยานยนต์	70	50	57	177	21	21	42	
2	ช่างเชื่อมโลหะ/เทคนิคโลหะ	18	9	16	43	10	18	28	
3	ช่างไฟฟ้ากำลัง	44	34	31	109	19	11	30	
4	ช่างอิเล็กทรอนิกส์/เทคโนโลยีอิเล็กทรอนิกส์	23	17	10	50	10	10	20	
5	ช่างก่อสร้าง/โยธา	22	16	15	53	15	11	26	
6	การบัญชี	28	24	25	77	22	17	39	
7	การตลาด	9	11	9	29	14	16	30	
8	การเลขานุการ/การจัดการสำนักงานดิจิทัล	12	9	12	33	15	8	23	
9	คอมพิวเตอร์ธุรกิจ/ธุรกิจดิจิทัล	0	41	34	75	0	17	17	
10	การท่องเที่ยว/บริการส่วนหน้าโรงแรม	22	11	8	41	12	15	27	
11	อาหารและโภชนาการ	13	12	9	34	11	17	28	
12	เทคโนโลยีสารสนเทศ/เทคโนโลยีธุรกิจดิจิทัล	42	0	8	50	17	0	17	
	รวม	303	234	234	771	166	161	327	
	รวมทั้งสิ้น	1,098							

ตารางที่ 2.1.2 จำนวนผู้สำเร็จการศึกษาจำแนกตามหลักสูตร สาขาวิชา/สาขางาน ปีการศึกษา 2566

ระดับ/สาขางาน	จำนวน			รวม
	ปกติ	ทวิภาคี	เทียบโอน	
ประเภทวิชาช่างอุตสาหกรรม				
ระดับ ปวช.				
- สาขางานยานยนต์	43	-	-	43
- สาขางานผลิตภัณฑ์	4	-	-	4
- สาขางานไฟฟ้ากำลัง	21	-	-	21
- สาขางานอิเล็กทรอนิกส์	16	-	-	16
- สาขางานก่อสร้าง	14	-	-	14
รวม	98	-	-	98

ระดับ/สาขางาน	จำนวน			รวม
	ปกติ	ทวีภาคี	เทียบโอน	
ประเภทวิชาพาณิชยกรรม				
ระดับ ปวช.				
- สาขางานการบัญชี	31	-	-	31
- สาขางานการตลาด	14	-	-	14
- สาขางานการเลขานุการ	10	-	-	10
- สาขางานคอมพิวเตอร์ธุรกิจ	24	-	-	24
รวม	79	-	-	79
ประเภทวิชาอุตสาหกรรมการท่องเที่ยว				
ระดับ ปวช.				
- สาขางานการท่องเที่ยว	8	-	-	8
รวม	8	-	-	8
ประเภทวิชาคหกรรม				
ระดับ ปวช.				
- สาขางานอาหารและโภชนาการ	12	-	-	12
รวม	12	-	-	12
ประเภทวิชาเทคโนโลยีสารสนเทศ				
ระดับ ปวช.				
- สาขางานเทคโนโลยีสารสนเทศ	11	-	-	11
รวม	11	-	-	11
รวมทั้งสิ้น	208	-	-	208
ประเภทวิชาช่างอุตสาหกรรม				
ระดับ ปวส.				
- สาขางานเทคนิคยานยนต์	-	13	-	13
- สาขางานเทคโนโลยีงานเชื่อมและขึ้นรูปผลิตภัณฑ์โลหะ	-	10	-	10
- สาขางานไฟฟ้ากำลัง	14	-	-	14
- สาขางานคอมพิวเตอร์ฮาร์ดแวร์	11	-	-	11
- สาขางานโยธา	22	-	-	22
รวม	47	23	-	70

ระดับ/สาขางาน	จำนวน			รวม
	ปกติ	ทวีภาคี	เทียบโอน	
ประเภทวิชาบริหารธุรกิจ				
ระดับ ปวส.				
- สาขางานการบัญชี	21	-	-	21
- สาขางานการตลาด	-	6	-	6
- สาขางานการจัดการสำนักงาน	-	16	-	16
- สาขางานธุรกิจดิจิทัล	4	-	-	4
รวม	25	22		47
ประเภทวิชาอุตสาหกรรมท่องเที่ยว				
ระดับ ปวส.				
- สาขางานบริการส่วนหน้าโรงแรม	-	16	-	16
รวม	-	16	-	16
ประเภทวิชาคหกรรม				
ระดับ ปวส.				
- สาขางานอาหารและโภชนาการ	-	7	-	7
รวม	-	7	-	7
รวม	72	68	-	140
รวมทั้งสิ้น	280	68	-	348

2.2 ข้อมูลด้านครูและบุคลากรทางการศึกษา

ปีการศึกษา 2567 วิทยาลัยการอาชีพห้วยยอด มีจำนวนผู้บริหารและครูจำแนกตามสถานภาพ เพศ วุฒิการศึกษา และตำแหน่ง

ตารางที่ 2.2.1 จำนวนผู้บริหารและครูจำแนกตามสถานภาพ เพศ วุฒิการศึกษา และตำแหน่ง

ผู้บริหาร/แผนกวิชา	จำนวน (คน)	สถานภาพ			เพศ		วุฒิการศึกษา				ตำแหน่ง ผู้บริหาร/ครู			
		ข้าราชการ	พนักงานฯ	อัตราจ้าง	ชาย	หญิง	ป. เอก	ป.โท	ป.ตรี	ต่ำกว่า	ครูผู้ช่วย	ชำนาญการ	ชำนาญการพิเศษ	เชี่ยวชาญ
ผู้บริหาร	4	4	-	-	2	2	-	3	1	-	-	-	4	-
แผนกวิชาช่างยนต์	8	3	3	2	8	-	-	2	6	-	-	2	1	-
แผนกวิชาช่างเชื่อมโลหะ	6	-	5	1	6	-	-	-	6	-	-	-	-	-
แผนกวิชาช่างไฟฟ้า	3	1	1	1	2	1	-	-	3	-	-	1	-	-
แผนกวิชาช่างอิเล็กทรอนิกส์	4	1	2	2	3	1	-	-	4	-	-	1	-	-
แผนกวิชาช่างก่อสร้าง	4	-	2	2	3	1	-	-	4	-	-	-	-	-
แผนกวิชาการบัญชี	5	4	1	-	-	5	-	4	1	-	-	1	3	-
แผนกวิชาการตลาด	3	-	2	1	-	3	-	-	3	-	-	-	-	-
แผนกวิชาการเลขานุการ	3	-	2	1	-	3	-	-	3	-	-	-	-	-
แผนกวิชาคอมพิวเตอร์ธุรกิจ	6	2	4	-	3	3	-	2	4	-	-	-	2	-
แผนกวิชาการท่องเที่ยว	3	2	-	2	1	2	-	1	2	-	1	1	-	-
แผนกวิชาอาหารและโภชนาการ	3	1	-	2	1	2	-	-	3	-	1	-	-	-
แผนกวิชาเทคโนโลยีสารสนเทศ	-	-	-	-	-	-	-	-	-	-	-	-	-	-
แผนกวิชาสามัญสัมพันธ์	12	3	3	6	3	9	-	3	9	-	-	2	1	-
รวมทั้งหมด	64	21	25	18	32	32	-	15	49	-	2	8	11	-

ตารางที่ 2.2.2 จำนวนบุคลากรสนับสนุนการเรียนการสอนจำแนกตามงาน สถานภาพ เพศและวุฒิการศึกษา

งานตามโครงสร้างบริหาร สถานศึกษา	จำนวน (คน)	สถานภาพ			เพศ		วุฒิการศึกษา				
		ข้าราชการ ก.พ.	ลูกจ้างประจำ	ลูกจ้างชั่วคราว	ชาย	หญิง	ม.ต้นหรือต่ำกว่า	ม.ปลาย/ปวช.	ปวส./อนุปริญญา	ปริญญาตรี	สูงกว่า ป.ตรี
1. ข้าราชการพลเรือน	-	-	-	-	-	-	-	-	-	-	-
2. ลูกจ้างชั่วคราว	24			24	8	16	8	-	6	9	1
รวมทั้งหมด	24		-	24	8	16	8	-	6	9	1

2.3 ข้อมูลด้านหลักสูตรที่จัดการเรียนการสอน

สาขาวิชาและสาขางานที่จัดการเรียนการสอน

1) หลักสูตรประกาศนียบัตรวิชาชีพ (ปวช.)

ประเภทวิชา	สาขาวิชา	สาขางาน
1. อุตสาหกรรม	ช่างยนต์	ช่างยนต์
	ช่างเชื่อมโลหะ	ช่างเชื่อมโลหะ
	ช่างไฟฟ้ากำลัง	ช่างไฟฟ้า
	ช่างอิเล็กทรอนิกส์	ช่างอิเล็กทรอนิกส์
	ช่างก่อสร้าง	ช่างก่อสร้าง
2. พาณิชยกรรม	การบัญชี	การบัญชี
	การตลาด	การตลาด
	การเลขานุการ	การเลขานุการ
	คอมพิวเตอร์ธุรกิจ	เทคโนโลยีธุรกิจดิจิทัล
3. อุตสาหกรรมการท่องเที่ยว	การท่องเที่ยว	การท่องเที่ยว
4. คหกรรม	อาหารและโภชนาการ	อาหารและโภชนาการ
5. เทคโนโลยีสารสนเทศ	เทคโนโลยีสารสนเทศ	เทคโนโลยีสารสนเทศ

2) หลักสูตรประกาศนียบัตรวิชาชีพชั้นสูง (ปวส.)

ประเภทวิชา	สาขาวิชา	สาขางาน
1. อุตสาหกรรม	เทคนิคเครื่องกล	เทคนิคเครื่องกล
	เทคนิคโลหะ	เทคนิคโลหะ
	ไฟฟ้า	ไฟฟ้า
	เทคโนโลยีอิเล็กทรอนิกส์	เทคโนโลยีอิเล็กทรอนิกส์
	โยธา	โยธา
2. พาณิชยกรรม	การบัญชี	การบัญชี
	การตลาด	การตลาด
	การจัดการสำนักงาน	การจัดการสำนักงาน ดิจิทัล
3. อุตสาหกรรมดิจิทัลและเทคโนโลยีสารสนเทศ	เทคโนโลยีธุรกิจดิจิทัล	เทคโนโลยีธุรกิจดิจิทัล
3. อุตสาหกรรมการท่องเที่ยว	การโรงแรม	การโรงแรม
4. คหกรรม	อาหารและโภชนาการ	อาหารและโภชนาการ

2.4 ข้อมูลด้านอาคารสถานที่ มีอาคารรวมทั้งสิ้น 11 หลัง ได้แก่

ประเภทอาคาร	จำนวน (หลัง)
อาคารเรียน	1
อาคารปฏิบัติการ	6
อาคารวิทยบริการ/อาคารห้องสมุด	1
อาคารเอนกประสงค์	1
อาคารอื่น ๆ	2
รวม	11

2.5 ข้อมูลด้านงบประมาณ

ปีงบประมาณ 2567 วิทยาลัยการอาชีพห้วยยอดได้รับงบประมาณ จำนวนทั้งสิ้น 39,976,362.82 บาท

ประเภทงบประมาณ	จำนวน (บาท)
งบบุคลากร	19,815,591.85
งบดำเนินงาน	2,592,900.00
งบลงทุน	8,109,000.00
งบเงินอุดหนุน	9,717,011.00
งบรายจ่ายอื่น	916,860.00
รวมทั้งสิ้น	39,976,362.82

2.6 ข้อเสนอแนะในการพัฒนาคุณภาพของสถานศึกษาข้อเสนอแนะในการพัฒนาคุณภาพการศึกษาของสถานศึกษา

ผลจากการดำเนินการประกันคุณภาพการศึกษา ตามมาตรฐานการศึกษาของอาชีวศึกษา ใน 3 มาตรฐาน 9 ประเด็นการประเมิน ปรากฏผลการดำเนินการตามระบบประกันคุณภาพภายในของสถานศึกษา สำนักงานคณะกรรมการการอาชีวศึกษา ได้ให้ข้อเสนอแนะเพื่อให้สถานศึกษานำไปใช้ในการพัฒนายกระดับคุณภาพการศึกษาของสถานศึกษา ดังนี้

2.6.1 จุดที่ควรพัฒนา

- 1) พัฒนาสมรรถนะทางวิชาชีพของผู้เรียนให้เข้าแข่งขันและได้รับรางวัลในระดับภาค ระดับชาติให้มากขึ้น
- 2) พัฒนาระบบดูแลผู้เรียนให้มีร้อยละของผู้สำเร็จการศึกษาเมื่อเทียบกับแรกเข้าให้มากขึ้นอย่างต่อเนื่อง
- 3) พัฒนาการจัดกิจกรรมองค์การนักวิชาชีพในอนาคตแห่งประเทศไทย (อวท.) ให้มีผลงานและรางวัลในการประเมินระดับภาคและระดับชาติ
- 4) พัฒนาหลักสูตรฐานสมรรถนะอย่างเป็นระบบร่วมกับสถานประกอบการให้ครบกับสาขาวิชาทั้งสาขาวิชาที่จัดการเรียนการสอนในระบบและระบบทวิภาคี
- 5) จัดหาเครื่องมือครุภัณฑ์พื้นฐานให้เพียงพอต่อการจัดการเรียนการสอนให้ครบทุกสาขางาน
- 6) จัดหาหรือสร้างสื่อการเรียนการสอนให้เพียงพอและสอดคล้องกับลักษณะวิชา
- 7) จัดทำ MOU ลงนามความร่วมมือกับสถานประกอบการใหม่และสถานประกอบการเดิมที่หมดระยะเวลาความร่วมมือ
- 8) พัฒนาผู้เรียนให้สามารถจัดทำนวัตกรรม สิ่งประดิษฐ์ งานสร้างสรรค์ และงานวิจัย ให้มีผลงานและรางวัลในการประกวดระดับภาค ระดับชาติ และระดับนานาชาติ ทั้งการจัดโดย สำนักงานคณะกรรมการการอาชีวศึกษา และหน่วยงานอื่นๆ

9) พัฒนาสิ่งประดิษฐ์ของคนรุ่นใหม่ประเภทอาหาร ให้มีการรับรองคุณภาพจากหน่วยงานที่เกี่ยวข้อง และพัฒนาการผลิตเพื่อการพาณิชย์ต่อไป

10) จัดการฝึกอบรมวิชาชีพพระยะสั้นให้เข้าถึงกลุ่มเป้าหมายที่เป็นประชาชนทั่วไป ให้มากขึ้น

2.6.2 ข้อเสนอแนะเพื่อการพัฒนา

1) ส่งเสริมและแสวงหาความร่วมมือกับสถานประกอบการในการพัฒนาสมรรถนะทางวิชาชีพของผู้เรียนให้เข้าแข่งขันทักษะวิชาชีพและได้รับรางวัลในระดับภาค ระดับชาติมากขึ้น

2) พัฒนาศูนย์บ่มเพาะผู้ประกอบการอาชีวศึกษาให้มีการดำเนินธุรกิจ สถานศึกษาอย่างต่อเนื่องเสมือนสถานประกอบการจำลองให้มากขึ้น

3) ส่งเสริมการมีส่วนร่วมของผู้มีส่วนได้เสีย ได้แก่ ครู บุคลากรทางการศึกษา นักเรียน นักศึกษา ผู้ปกครอง สถานประกอบการ ชุมชนรวมทั้งกรรมการวิทยาลัยฯ ในการพัฒนาระบบดูแลผู้เรียน เพื่อลดอัตราการออกกลางคันและการสร้างภาพลักษณ์ที่ดีและผู้เรียนอาชีวศึกษา

4) ส่งเสริมให้ผู้เรียนมีส่วนร่วมในการคิด ทำ รับผิดชอบ ในการพัฒนาคุณภาพผู้เรียน ให้มีคุณธรรม จริยธรรม และคุณลักษณะที่พึงประสงค์ โดยกระบวนการขององค์การนักวิชาชีพในอนาคตแห่งประเทศไทย (อวท.) ให้มากขึ้น

5) ส่งเสริมและพัฒนาองค์ความรู้แก่ครูในการพัฒนาหลักสูตรฐานสมรรถนะอย่างเป็นระบบ

6) ส่งเสริมและพัฒนาองค์ความรู้แก่ครูในการจัดทำวิจัยเพื่อพัฒนาคุณภาพการเรียนการสอน

7) ส่งเสริมและพัฒนาองค์ความรู้แก่ครูในการจัดทำสื่อการเรียนการสอนที่สอดคล้องกับลักษณะรายวิชา

8) พัฒนาห้องเรียน ห้องปฏิบัติการให้ทันสมัย มีครุภัณฑ์พื้นฐานเพียงพอต่อการจัดการเรียนการสอน

9) ปรับปรุงพัฒนา ห้องสมุดและศูนย์วิทยบริการให้ทันสมัยสอดคล้องกับเทคโนโลยีที่มีการเปลี่ยนแปลงไป และความต้องการของผู้เรียน

10) ส่งเสริมและพัฒนาองค์ความรู้แก่ครูในการเป็นที่ปรึกษาของผู้เรียนในการจัดทำและพัฒนานวัตกรรม สิ่งประดิษฐ์ งานสร้างสรรค์ และงานวิจัย

- 11) ส่งเสริมให้วิทยาลัยฯ สร้างสังคมแห่งการเรียนรู้และการมีส่วนร่วมของผู้ปกครอง ศิษย์เก่า ในการจัดการศึกษา และ การระดมทรัพยากรเพื่อการจัดการศึกษา
- 12) ประสานความร่วมมือกับโรงเรียนมัธยมศึกษาในการ “จัดห้องเรียนอาชีพ” ตามนโยบายของสำนักงานคณะกรรมการการอาชีวศึกษา
- 13) พัฒนาหลักสูตรวิชาชีพระยะสั้นร่วมกับสถานประกอบการเพื่อเตรียมเข้าสู่ตลาดแรงงาน หรือการประกอบอาชีพ ที่สอดคล้องกับความต้องการของตลาดแรงงาน
- 14) นำผลการประเมินความพึงพอใจของสถานประกอบการที่มีต่อผู้เรียนและผู้สำเร็จ การศึกษา มาพัฒนาระบบบริหารจัดการและการจัดการเรียนการสอนเพื่อพัฒนาสมรรถนะผู้เรียนให้ สอดคล้องกับความต้องการของสถานประกอบการต่อไป
- 15) พัฒนาสถานศึกษาให้เป็นสถานศึกษาปลอดภัย ตามนโยบายของรัฐมนตรีว่า การกระทรวงศึกษาธิการ
- 16) พัฒนาและยกระดับมาตรฐานของแผนกวิชาเพื่อการเป็น Excellence Center ตาม นโยบายของเลขาธิการคณะกรรมการการอาชีวศึกษา

ส่วนที่ 2

ทิศทางการพัฒนาคุณภาพสถานศึกษา

วิทยาลัยการอาชีพห้วยยอดได้กำหนดปรัชญา อัตลักษณ์ และเอกลักษณ์ ไว้ดังนี้

1. ปรัชญาสถานศึกษา

ปรัชญา : “สนองตอบประชา สรรหาภูมิธรรม โน้มนำวิทยา พัฒนายังยืน”

2. อัตลักษณ์ของสถานศึกษา

อัตลักษณ์ : “ทักษะดี มีจิตอาสา”

3. เอกลักษณ์ของสถานศึกษา

เอกลักษณ์ : “บริการวิชาชีพสู่สังคม”

4. วิสัยทัศน์ พันธกิจ เป้าประสงค์ ยุทธศาสตร์ และกลยุทธ์การพัฒนาคุณภาพการจัดการศึกษาของสถานศึกษา

4.1 วิสัยทัศน์ (Vision) หมายถึง ความคาดหวังของสถานศึกษาที่ต้องการให้บรรลุผลตามเจตนารมณ์ที่มุ่งคุณภาพตามมาตรฐานการศึกษาของสถานศึกษา

วิสัยทัศน์ของวิทยาลัยการอาชีพห้วยยอด

“วิทยาลัยการอาชีพห้วยยอด บริหารจัดการสถานศึกษาตามหลักปรัชญาของเศรษฐกิจพอเพียงผลิตและพัฒนากำลังคนด้านอาชีวศึกษาให้มีคุณภาพได้มาตรฐานสอดคล้องกับความต้องการของประเทศ”

4.2 พันธกิจ (Mission) หมายถึง ภารกิจที่สถานศึกษาจะต้องทำเพื่อให้ความคาดหวังที่กำหนดไว้ประสบความสำเร็จโดยในแต่ละพันธกิจจะกำหนดเป้าประสงค์ (Goals) รองรับเพื่อระบุผลจากการดำเนินงานตามพันธกิจ วิทยาลัยการอาชีพห้วยยอด กำหนดพันธกิจเพื่อให้บรรลุซึ่งวิสัยทัศน์ที่กำหนดไว้ดังนี้

- พันธกิจที่ 1 บริหารจัดการสถานศึกษาโดยยึดหลักปรัชญาของเศรษฐกิจพอเพียง และหลักธรรมาภิบาล
- พันธกิจที่ 2 ผลิตและพัฒนากำลังคนด้านอาชีวศึกษาให้มีคุณภาพได้มาตรฐานสากล
- พันธกิจที่ 3 ส่งเสริมการบริการวิชาการและวิชาชีพสู่สังคม
- พันธกิจที่ 4 ส่งเสริมการพัฒนา นวัตกรรม งานสร้างสรรค์ สิ่งประดิษฐ์ และวิจัย
- พันธกิจที่ 5 สร้างเครือข่ายความร่วมมือกับทุกภาคส่วน ในการจัดการอาชีวศึกษาและฝึกอบรมอาชีพ

4.3 กลยุทธ์ (Strategy) หมายถึง การกำหนดวิธีการดำเนินงานของแต่ละพันธกิจเพื่อให้ประสบความสำเร็จตามเป้าประสงค์ ที่กำหนดไว้ วิทยาลัยการอาชีพห้วยยอด กำหนดกลยุทธ์ในแต่ละพันธกิจไว้ดังนี้

ที่	พันธกิจ	ที่	กลยุทธ์	เป้าประสงค์
1.	บริหารจัดการสถานศึกษาโดยยึดหลักปรัชญาของเศรษฐกิจพอเพียง และหลักธรรมาภิบาล	1.	การบริหารจัดการสถานศึกษาตามหลักปรัชญาของเศรษฐกิจพอเพียง	สถานศึกษาจัดการศึกษาเป็นไปตามความคาดหวังของสังคม
2.	ผลิตและพัฒนากำลังคนด้านอาชีวศึกษาให้มีคุณภาพได้มาตรฐานสากล	1.	จัดการศึกษาให้มีคุณภาพได้มาตรฐานการอาชีวศึกษา	ผู้สำเร็จการศึกษามีสมรรถนะ ตรงตามความต้องการของตลาดแรงงานทั้งภายในและต่างประเทศ
3.	ส่งเสริมการบริการวิชาการและวิชาชีพสู่สังคม	1.	จัดกิจกรรมบริการสาธารณะในการพัฒนาผู้เรียน	ผู้เรียนมีคุณลักษณะที่พึงประสงค์
4.	ส่งเสริมการพัฒนานวัตกรรม งานสร้างสรรค์ สิ่งประดิษฐ์ และวิจัย	1.	พัฒนาการจัดการเรียนการสอนในรูปแบบPjBL/Active Learning STEM Education	ผู้เรียนมีทักษะที่จำเป็นในศตวรรษที่ 21
5.	สร้างเครือข่ายความร่วมมือกับทุกภาคส่วนในการจัดการอาชีวศึกษา และฝึกอบรมอาชีพ	1.	การบริหารจัดการโดยการมีส่วนร่วม	เครือข่ายความร่วมมือในการจัดการศึกษา

หมายเหตุ : สถานศึกษากำหนดกลยุทธ์ให้ครบถ้วนทุกพันธกิจที่สถานศึกษากำหนด

5. การขับเคลื่อนแผนพัฒนาการจัดการศึกษาสู่การปฏิบัติ

แผนพัฒนาการจัดการศึกษาของวิทยาลัยการอาชีพห้วยยอด พ.ศ. 2566 – 2570 เป็นแผนแม่บท ในการกำหนดทิศทางและแนวทางในการขับเคลื่อนคุณภาพการจัดการศึกษาของสถานศึกษาให้มีคุณภาพ ตามมาตรฐานการศึกษาของสถานศึกษา จึงได้กำหนดแผนงาน โครงการกิจกรรมไว้ในแต่ละพันธกิจ เพื่อให้การดำเนินการในแต่ละพันธกิจบรรลุซึ่งวิทัศน์ของสถานศึกษา และสามารถนำสู่การปฏิบัติโดยการ จัดทำแผนปฏิบัติการประจำปี ดังรายละเอียดต่อไปนี้

1. พันธกิจที่ 1 บริหารจัดการโดยใช้หลักธรรมาภิบาลภายใต้หลักปรัชญาของเศรษฐกิจพอเพียง จำนวน 1 กลยุทธ์ ดังนี้

กลยุทธ์ การบริหารจัดการสถานศึกษา ตามหลักปรัชญาของเศรษฐกิจพอเพียง

เป้าประสงค์ สถานศึกษาจัดการศึกษาเป็นไปตามความคาดหวังของสังคม

แผนงาน ทั้งหมด 5 แผนงาน

- 1) การพัฒนาระบบดูแลและช่วยเหลือนักเรียน
- 2) การส่งเสริมการมีส่วนร่วมในการบริหารสถานศึกษา
- 3) พัฒนาระบบข้อมูลสารสนเทศเพื่อการบริหารจัดการสถานศึกษา
- 4) พัฒนาอาคารสถานที่ ห้องเรียน ห้องปฏิบัติการ โรงฝึกงาน และระบบสาธารณูปโภค ให้เอื้อต่อการจัดการเรียนรู้
- 5) พัฒนาระบบอินเทอร์เน็ตความเร็วสูง เพื่อการใช้งานด้านสารสนเทศภายในสถานศึกษา

และการจัดการเรียนการสอนในชั้นเรียน

2. พันธกิจที่ 2 ผลิตและพัฒนากำลังคนด้านอาชีวศึกษาให้มีคุณภาพได้มาตรฐานสากล จำนวน 1 กลยุทธ์ ดังนี้

กลยุทธ์ จัดการศึกษาให้มีคุณภาพได้มาตรฐานการอาชีวศึกษา

เป้าประสงค์ ผู้สำเร็จการศึกษามีสมรรถนะตรงตามความต้องการของ

ตลาดแรงงาน

แผนงาน ทั้งหมด 7 แผนงาน

- 1) พัฒนาคุณลักษณะที่พึงประสงค์ของผู้เรียน ตามกระบวนการขององค์การวิชาชีพ (พัฒนาผู้เรียนให้มีคุณลักษณะที่พึงประสงค์)
- 2) ส่งเสริม พัฒนาผู้เรียนสู่ความเป็นเลิศด้านวิชาชีพ
- 3) ประเมินมาตรฐานวิชาชีพ

- 4) ทดสอบทางการศึกษาระดับชาติด้านอาชีวศึกษา (V-NET)
- 5) ส่งเสริมสนับสนุนจัดทำแผนการเรียนรู้สู่การปฏิบัติที่เน้นผู้เรียนเป็นสำคัญ และนำไปใช้ในการจัดการเรียนการสอน (ส่งเสริมการจัดทำแผนการเรียนรู้)
- 6) การส่งเสริมการจัดการเรียนการสอนและการบริหารจัดการชั้นเรียน
- 7) การส่งเสริมการพัฒนาตนเองและพัฒนาวิชาชีพ

3. พันธกิจที่ 3 ส่งเสริมการบริการวิชาการและวิชาชีพสู่สังคม จำนวน 1 กลยุทธ์ ดังนี้
กลยุทธ์ จัดกิจกรรมบริการสาธารณะในการพัฒนาผู้เรียน
เป้าประสงค์ ที่ ผู้เรียนมีคุณลักษณะที่พึงประสงค์

แผนงาน ทั้งหมด 3 แผนงาน

- 1) ส่งเสริม พัฒนาผู้เรียนในการเป็นผู้ประกอบการ
- 2) การบริการชุมชนและจิตอาสา
- 3) พัฒนาแหล่งเรียนรู้ ศูนย์วิทยบริการ และห้องเรียนเฉพาะทาง

4. พันธกิจที่ 4 ส่งเสริมการพัฒนา นวัตกรรม งานสร้างสรรค์ สิ่งประดิษฐ์ และวิจัย
 จำนวน 1 กลยุทธ์ ดังนี้

กลยุทธ์ พัฒนาการจัดการเรียนการสอนในรูปแบบ PjBL/Active Learning/STEM
 Education

เป้าประสงค์ ผู้เรียนมีทักษะที่จำเป็นในศตวรรษที่ 21

แผนงาน ทั้งหมด 1 แผนงาน

- 1) พัฒนาผลงานของผู้เรียนด้านนวัตกรรมสิ่งประดิษฐ์ งานสร้างสรรค์หรืองานวิจัย

5. พันธกิจที่ 5 สร้างเครือข่ายความร่วมมือกับทุกภาคส่วน ในการจัดการอาชีวศึกษาและฝึกอบรม
 อาชีพ

จำนวน 1 กลยุทธ์ ดังนี้

กลยุทธ์ การบริหารจัดการโดยการมีส่วนร่วม

เป้าประสงค์ เครือข่ายความร่วมมือในการจัดการศึกษา

แผนงาน ทั้งหมด 5 แผนงาน

- 1) การติดตามภาวะการมีงานทำและศึกษาต่อของผู้สำเร็จการศึกษา
- 2) พัฒนาหลักสูตรฐานสมรรถนะอย่างเป็นระบบ
- 3) การพัฒนาหลักสูตรฐานสมรรถนะหรือปรับปรุงรายวิชาเดิม หรือกำหนดรายวิชาเพิ่มเติม

- 4) การยกระดับคุณภาพการจัดการอาชีวศึกษา ระบบทวิภาคี
การระดมทรัพยากรเพื่อการจัดการเรียนการสอน

5)

6. แนวทางการพัฒนาคุณภาพสถานศึกษาจากผลการประเมินคุณภาพภายใน

การประเมินผลและตรวจสอบคุณภาพการศึกษาภายในวิทยาลัยการอาชีพห้วยยอด

วิทยาลัยการอาชีพห้วยยอดมีการพัฒนาคุณภาพการศึกษาของสถานศึกษาในรอบปีการศึกษาที่จัดทำรายงานการประเมินตนเอง ของสถานศึกษา ประกอบด้วยสาระสำคัญ ดังนี้

1.1 การพัฒนาคุณภาพการศึกษาของสถานศึกษาตามมาตรฐานการศึกษาของสถานศึกษาในรอบปีการศึกษา ที่จัดทำรายงานผลการประเมินตนเอง ประกอบด้วย

1.1.1 ผลสัมฤทธิ์

1.1.1.1 ผลผลิต

มาตรฐานที่ 1 คุณลักษณะของผู้สำเร็จการอาชีวศึกษาที่พึงประสงค์

- 1) ด้านความรู้ มีผลการประกันคุณภาพภายในสถานศึกษาเป็นไปตามมาตรฐาน
- 2) ด้านทักษะและการประยุกต์ใช้ มีผลการประกันคุณภาพภายในสถานศึกษา เป็นไปตามมาตรฐาน
- 3) ด้านคุณธรรม จริยธรรม และคุณลักษณะที่พึงประสงค์ มีผลการประกันคุณภาพภายในสถานศึกษา เป็นไปตามมาตรฐาน

ผลการประเมินในภาพรวมมาตรฐานที่ 1 เป็นไปตามมาตรฐาน

มาตรฐานที่ 2 การจัดการอาชีวศึกษา

- 1) ด้านหลักสูตรอาชีวศึกษา มีผลการประกันคุณภาพภายในสถานศึกษาเป็นไปตามมาตรฐาน
- 2) ด้านการจัดการเรียนการสอนอาชีวศึกษา มีผลการประกันคุณภาพภายในสถานศึกษาเป็นไปตามมาตรฐาน
- 3) ด้านการบริหารจัดการ มีผลการประกันคุณภาพภายในสถานศึกษาเป็นไปตามมาตรฐาน
- 4) ด้านการนำนโยบายสู่การปฏิบัติ มีผลการประกันคุณภาพภายในสถานศึกษาเป็นไปตามมาตรฐาน

ผลการประเมินในภาพรวมมาตรฐานที่ 2 เป็นไปตามมาตรฐาน

มาตรฐานที่ 3 การสร้างสังคมแห่งการเรียนรู้

1) ด้านความร่วมมือในการสร้างสังคมแห่งการเรียนรู้ มีผลการประกันคุณภาพภายในสถานศึกษาเป็นไปตามมาตรฐาน

2) ด้านนวัตกรรม สิ่งประดิษฐ์ งานสร้างสรรค์ งานวิจัย มีผลการประกันคุณภาพภายในสถานศึกษาเป็นไปตามมาตรฐาน

ผลการประเมินในภาพรวมมาตรฐานที่ 3 เป็นไปตามมาตรฐาน

1.1.1.2 ผลลัพธ์

สรุปผล การประกันคุณภาพภายในสถานศึกษา ของวิทยาลัยการอาชีพห้วยยอด มีมาตรฐานการศึกษาทั้งหมด 3 มาตรฐาน มีประเด็นการประเมินทั้งหมด จำนวน 9 ประเด็น ในภาพรวม ปีการศึกษา 2566 เป็นไปตามมาตรฐาน จำนวน 9 ประเด็น

1.1.1.3 ผลสะท้อน

จากการพัฒนาคุณภาพการจัดการศึกษาของวิทยาลัยการอาชีพห้วยยอดอย่างต่อเนื่อง วิทยาลัยฯ ได้นำข้อเสนอแนะและจุดควรพัฒนาจากประเมินคุณภาพการศึกษาของ ปีการศึกษาที่ผ่านมา รวมทั้งนโยบายของต้นสังกัดมาปรับปรุงพัฒนาการบริหารจัดการศึกษาส่งผลให้ระดับคะแนนและระดับคุณภาพในการประเมินคุณภาพการจัดการศึกษามีการพัฒนาอย่างต่อเนื่องโดยปีการศึกษา 2561 มีผลการประเมินร้อยละ 76.69 ระดับคุณภาพดีเลิศ ปีการศึกษา 2562 มีผลการประเมินร้อยละ 95.40 ระดับคุณภาพยอดเยี่ยม ปีการศึกษา 2563 มีผลการประเมินร้อยละ 98.14 ระดับคุณภาพยอดเยี่ยม และปีการศึกษา 2564 มีผลการประเมินร้อยละ 98.14 ระดับคุณภาพยอดเยี่ยม

การพัฒนาที่ต่อเนื่องส่งผลให้ผู้เรียนและผู้ปกครองให้ความไว้วางใจส่งนักเรียน นักศึกษามาเรียนเพิ่มขึ้น โดยในปีการศึกษา 2561 มีนักเรียนนักศึกษาทั้งหมด จำนวน 983 คน ปีการศึกษา 2562 จำนวน 1,052 คน ปีการศึกษา 2563 จำนวน 1,204 คน และปีการศึกษา 2564 จำนวน 1,204 คน อีกทั้งอัตราการสำเร็จการศึกษาเมื่อเทียบจำนวนแรกเข้าก็เพิ่มขึ้น โดยในปีการศึกษา 2561 มีผู้สำเร็จการศึกษาทั้งระดับ ปวช. และปวส. เมื่อเทียบกับแรกเข้า ร้อยละ 58.31 ปีการศึกษา 2562 ร้อยละ 63.10 ปีการศึกษา 2563 ร้อยละ 70.61 ปีการศึกษา 2564 ร้อยละ 68.16 (วิทยาลัยฯ ทำการเรียนการสอนในรูปแบบออนไลน์) ซึ่งสะท้อนให้เห็นถึงคุณภาพในการจัดการอาชีวศึกษาที่เกิดขึ้นกับผู้เรียน อันจะนำมาซึ่งการมีอาชีพ มีงานทำส่งผลต่อคุณภาพชีวิตที่ดี ลดปัญหา ทางสังคมและทำให้เกิดความเจริญเติบโตและความมั่นคงทางเศรษฐกิจโดยรวมของประเทศต่อไป

1.1.2 จุดเด่น

1) มีการพัฒนาระบบการดูแลช่วยเหลือและแนะแนวผู้เรียนให้สามารถสำเร็จการศึกษาตามระยะเวลาที่หลักสูตรกำหนด

- 2) มีการส่งเสริมสนับสนุนให้ผู้เรียนมีส่วนร่วมในกิจกรรม/โครงการของวิทยาลัยฯ เพื่อให้ผู้เรียน มีคุณธรรม จริยธรรม และคุณลักษณะที่พึงประสงค์เป็นที่ยอมรับจากผู้ปกครอง ชุมชน สังคมและสถานประกอบการ
- 3) มีกระบวนการส่งเสริม สนับสนุนและพัฒนาผู้เรียนให้มีสมรรถนะในการเป็นผู้ประกอบการหรือประกอบอาชีพอิสระ หรือการพัฒนาผู้เรียนให้มีสมรรถนะในการเป็นผู้ประกอบการหรือประกอบอาชีพอิสระของศูนย์บ่มเพาะผู้บ่มเพาะผู้ประกอบการอาชีวศึกษา
- 4) มีการพัฒนาหลักสูตรฐานสมรรถนะอย่างเป็นระบบ ร่วมกับสถานประกอบการหรือหน่วยงานที่เกี่ยวข้อง เพื่อให้ผู้เรียนมีสมรรถนะอาชีพสอดคล้องกับการเปลี่ยนแปลงของเทคโนโลยีและความต้องการของตลาดแรงงาน
- 5) ครูผู้สอนจัดทำแผนการจัดการเรียนรู้สู่การปฏิบัติที่เน้นผู้เรียนเป็นสำคัญ ส่งเสริม การเรียนรู้ของผู้เรียนด้วยวิธีที่หลากหลาย และนำไปใช้ในการจัดการเรียนการสอนได้อย่างมีคุณภาพ
- 6) มีการบริหารจัดการระบบสารสนเทศเพื่อการบริหารจัดการสถานศึกษาอย่างมีประสิทธิภาพ
- 7) มีการปรับปรุงพัฒนาสภาพแวดล้อมและภูมิทัศน์ให้มีความสวยงาม เอื้อต่อการเรียนรู้และการใช้ชีวิตในสถานศึกษาอย่างมีความสุข
- 8) จัดการศึกษาอาชีวศึกษาระบบทวิภาคีอย่างมีคุณภาพ
- 9) มีการระดมทรัพยากรจากภาคีเครือข่ายเพื่อการจัดการอาชีวศึกษาอย่างมีคุณภาพ
- 10) มีการบริการชุมชน บริการวิชาการ บริการวิชาชีพ ส่งเสริมให้ ผู้เรียนมีความรู้ความสามารถ เป็นคนดี คนเก่ง ควบคู่ไปกับความมีน้ำใจและมีจิตอาสา นำความรู้สู่การปฏิบัติจริงสร้างประโยชน์ให้กับชุมชนและสังคม
- 11) มีการประสานความร่วมมือกับโรงเรียนขยายโอกาสสังกัดสำนักงานคณะกรรมการกฤษฎีกาขั้นพื้นฐานในการจัดการเรียนการสอนหลักสูตรแกนมัธยมตามนโยบาย “ห้องเรียนอาชีพ” ของสำนักงานคณะกรรมการการอาชีวศึกษา
- 12) มีการอบรมหลักสูตรวิชาชีพระยะสั้น ตามความต้องการของประชาชนทั่วไป และเป็นไปตามวัตถุประสงค์ของการจัดตั้งสถานศึกษา

1.1.3 จุดควรพัฒนา

- 1) พัฒนาสมรรถนะทางวิชาชีพของผู้เรียนให้เข้าแข่งขันและได้รับรางวัลในระดับภาค ระดับชาติให้มากขึ้น
- 2) พัฒนาระบบดูแลผู้เรียนให้มีร้อยละของผู้สำเร็จการศึกษาเมื่อเทียบกับแรกเข้าให้มากขึ้นอย่างต่อเนื่อง
- 3) พัฒนาการจัดกิจกรรมองค์การนักวิชาชีพในอนาคตแห่งประเทศไทย (อวท.) ให้มีผลงานและรางวัลในการประเมินระดับภาคและระดับชาติ

- 4) พัฒนาหลักสูตรฐานสมรรถนะอย่างเป็นระบบร่วมกับสถานประกอบการให้ครบกับสาขาวิชาทั้งสาขาวิชาที่จัดการเรียนการสอนในระบบและระบบทวิภาคี
- 5) จัดหาเครื่องมือครุภัณฑ์พื้นฐานให้เพียงพอต่อการจัดการเรียนการสอนให้ครบทุกสาขางาน
- 6) จัดหาหรือสร้างสื่อการเรียนการสอนให้เพียงพอและสอดคล้องกับลักษณะวิชา
- 7) จัดทำ MOU ลงนามความร่วมมือกับสถานประกอบการใหม่และสถานประกอบการเดิมที่หมดระยะเวลาความร่วมมือ
- 8) พัฒนาผู้เรียนให้สามารถจัดทำนวัตกรรม สิ่งประดิษฐ์ งานสร้างสรรค์ และงานวิจัย ให้มีผลงานและรางวัลในการประกวดระดับภาค ระดับชาติ และระดับนานาชาติ ทั้งการจัดโดย สำนักงานคณะกรรมการการอาชีวศึกษา และหน่วยงานอื่นๆ
- 9) พัฒนาสิ่งประดิษฐ์ของคนรุ่นใหม่ประเภทอาหาร ให้มีการรับรองคุณภาพจากหน่วยงานที่เกี่ยวข้อง และพัฒนาการผลิตเพื่อการพาณิชย์ต่อไป
- 10) จัดการฝึกอบรมวิชาชีพระยะสั้นให้เข้าถึงกลุ่มเป้าหมายที่เป็นประชาชนทั่วไป ให้มากขึ้น

1.1.4 ข้อเสนอแนะเพื่อการพัฒนา

- 1) ส่งเสริมและแสวงหาความร่วมมือกับสถานประกอบการในการพัฒนาสมรรถนะทางวิชาชีพของผู้เรียนให้เข้าแข่งขันทักษะวิชาชีพและได้รับรางวัลในระดับภาค ระดับชาติมากขึ้น
- 2) พัฒนาศูนย์บ่มเพาะผู้ประกอบการอาชีวศึกษาให้มีการดำเนินธุรกิจสถานศึกษาอย่างต่อเนื่องเสมือนสถานประกอบการจำลองให้มากขึ้น
- 3) ส่งเสริมการมีส่วนร่วมของผู้มีส่วนได้เสีย ได้แก่ ครู บุคลากรทางการศึกษา นักเรียน นักศึกษา ผู้ปกครอง สถานประกอบการ ชุมชนรวมทั้งกรรมการวิทยาลัยฯ ในการพัฒนาระบบดูแลผู้เรียนเพื่อลดอัตราการออกกลางคันและการสร้างภาพลักษณ์ที่ดีและผู้เรียนอาชีวศึกษา
- 4) ส่งเสริมให้ผู้เรียนมีส่วนร่วมในการคิด ทำ รับผิดชอบ ในการพัฒนาคุณภาพผู้เรียน ให้มีคุณธรรม จริยธรรม และคุณลักษณะที่พึงประสงค์ โดยกระบวนการขององค์การนักวิชาชีพในอนาคตแห่งประเทศไทย (อวท.) ให้มากขึ้น
- 5) ส่งเสริมและพัฒนาองค์ความรู้แก่ครูในการพัฒนาหลักสูตรฐานสมรรถนะอย่างเป็นระบบ
- 6) ส่งเสริมและพัฒนาองค์ความรู้แก่ครูในการจัดทำวิจัยเพื่อพัฒนาคุณภาพการเรียนการสอน
- 7) ส่งเสริมและพัฒนาองค์ความรู้แก่ครูในการจัดทำสื่อการเรียนการสอนที่สอดคล้องกับลักษณะรายวิชา
- 8) พัฒนาห้องเรียน ห้องปฏิบัติการให้ทันสมัย มีครุภัณฑ์พื้นฐานเพียงพอต่อการจัดการเรียนการสอน
- 9) ปรับปรุงพัฒนา ห้องสมุดและศูนย์วิทยบริการให้ทันสมัยสอดคล้องกับเทคโนโลยีที่มีการเปลี่ยนแปลงไป และความต้องการของผู้เรียน

10) ส่งเสริมและพัฒนาองค์ความรู้แก่ครูในการเป็นที่ปรึกษาของผู้เรียนในการจัดทำและพัฒนา นวัตกรรม สิ่งประดิษฐ์ งานสร้างสรรค์ และงานวิจัย

11) ส่งเสริมให้วิทยาลัยฯ สร้างสังคมแห่งการเรียนรู้และการมีส่วนร่วมของผู้ปกครอง ศิษย์เก่า ในการจัดการศึกษา และ การระดมทรัพยากรเพื่อการจัดการศึกษา

12) ประสานความร่วมมือกับโรงเรียนมัธยมศึกษาในการ “จัดห้องเรียนอาชีพ” ตามนโยบายของสำนักงานคณะกรรมการการอาชีวศึกษา

13) พัฒนาหลักสูตรวิชาชีพพระยาสันร่วมกับสถานประกอบการเพื่อเตรียมเข้าสู่ตลาดแรงงาน หรือการประกอบอาชีพ ที่สอดคล้องกับความต้องการของตลาดแรงงาน

14) นำผลการประเมินความพึงพอใจของสถานประกอบการที่มีต่อผู้เรียนและผู้สำเร็จ การศึกษา มาพัฒนาระบบบริหารจัดการและการจัดการเรียนการสอนเพื่อพัฒนาสมรรถนะผู้เรียนให้ สอดคล้องกับความต้องการของสถานประกอบการต่อไป

15) พัฒนาสถานศึกษาให้เป็นสถานศึกษาปลอดภัย ตามนโยบายของรัฐมนตรีว่า การ กระทรวงศึกษาธิการ (นางสาวตรีนุช เทียนทอง)

16) พัฒนาและยกระดับมาตรฐานของแผนกวิชาเพื่อการเป็น Excellence Center ตาม นโยบายของเลขาธิการคณะกรรมการการอาชีวศึกษา

1.2 การสร้างความเชื่อมั่นให้แก่ผู้มีส่วนเกี่ยวข้อง

1.2.1 การสร้างความเชื่อมั่นแก่ผู้เกี่ยวข้องทุกภาคส่วน โดยนำผลการจัดการศึกษาในรอบ 3 ปี ที่ผ่านมา (ปีการศึกษา 2561, 2562, 2563) ขอรับการประเมินเพื่อรับรางวัลพระราชทาน สถานศึกษา อาชีวศึกษาขนาดกลาง ประจำปีการศึกษา 2563 ซึ่งวิทยาลัยฯ ผ่านการประเมินและได้รับประกาศ จาก กระทรวงศึกษาธิการให้ได้รับสถานศึกษารางวัลพระราชทานสถานศึกษาอาชีวศึกษาขนาดกลาง ประจำปี การศึกษา 2563 เมื่อวันที่ 31 สิงหาคม 2564

1.2.2 การสร้างความเชื่อมั่นแก่สถานประกอบการและผู้ปกครองที่มีต่อคุณภาพของผู้เรียน และผู้สำเร็จการศึกษา ด้วยการประเมินความพึงพอใจของสถานประกอบการที่มีต่อผู้เรียนที่เข้าฝึก ประสบการณ์วิชาชีพ และผู้สำเร็จการศึกษาที่เข้าทำงานในสถานประกอบการตามกรอบคุณวุฒิอาชีวศึกษา แห่งชาติ พ.ศ. 2562 ใน 4 ด้าน ประกอบด้วย 1) ด้านคุณธรรมจริยธรรมและคุณลักษณะที่พึงประสงค์ 2) ด้านความรู้ 3) ด้านทักษะ และ 4) ด้านความสามารถในการประยุกต์ใช้และความรับผิดชอบ

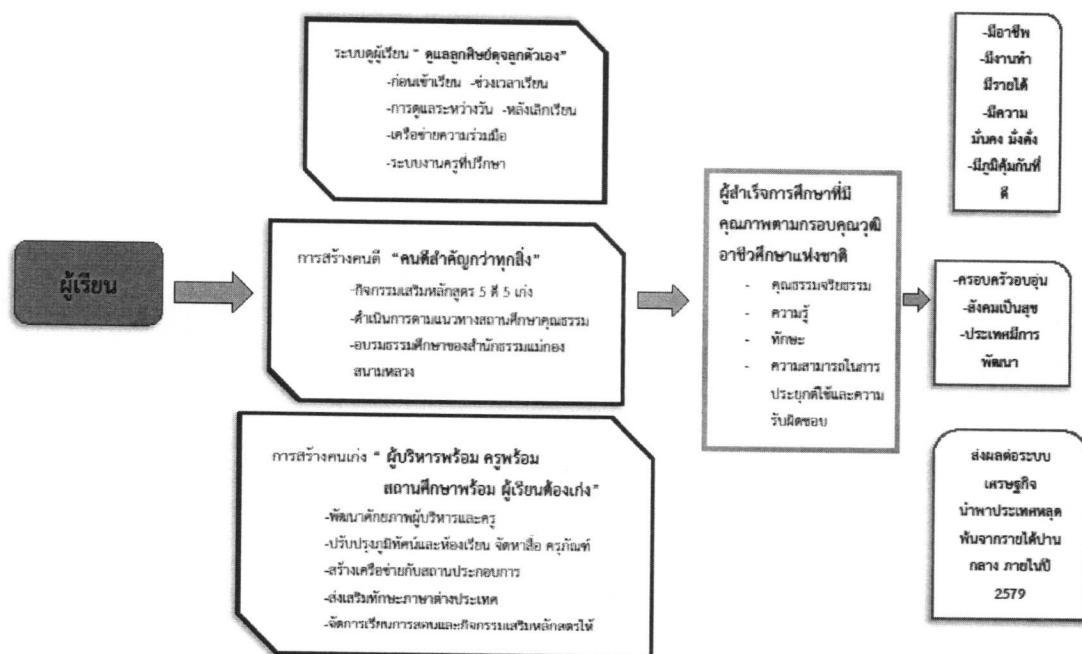
1.2.3 การสร้างความเชื่อมั่นให้แก่ผู้เกี่ยวข้องทุกภาคส่วนมีการพัฒนาศูนย์บ่มเพาะ ผู้ประกอบการอาชีวศึกษาอย่างต่อเนื่องเพื่อให้นักเรียน นักศึกษาฝึกประสบการณ์วิชาชีพในรูปแบบของ สถานประกอบการจำลองเสมือนสถานประกอบการจริง โดยในปีการศึกษา 2564 ได้ดำเนินการอย่างเป็น ระบบในสาขาวิชาช่างยนต์ และในปีการศึกษา 2565 ขยับเคลื่อนโดยสาขาวิชาอาหารและโภชนาการแผนก อาหารและโภชนาการ

1.2.4 การสร้างความเชื่อมั่นแก่ผู้ปกครอง ชุมชน และต้นสังกัด ด้วยการพัฒนาระบบดูแลผู้เรียนอย่างต่อเนื่อง เพื่อลดปัญหาการออกกลางคันและพัฒนากำลังคนที่มีคุณภาพออกสู่สังคมและตลาดแรงงาน โดยในปีการศึกษา 2565 วิทยาลัยฯ มีแนวทางในการพัฒนาคุณภาพผู้เรียนภายใต้จุดเน้น “พัฒนาระบบดูแลผู้เรียนเพื่อสร้างคนดี คนเก่งออกสู่สังคม (The Development student care system to create Good people and Smart people for Society : DGSS Model) ”

จุดเน้นการพัฒนาคุณภาพผู้เรียน ปีการศึกษา 2565

“พัฒนาระบบดูแลผู้เรียนเพื่อสร้างคนดี คนเก่งออกสู่สังคม”

“The Development student care system to create Good people and Smart people for Society :DGSS Model”



1.2.6 การเผยแพร่ผลการจัดการศึกษาต่อสาธารณชนโครงการเผยแพร่ผลการประเมินคุณภาพการศึกษาและผลการดำเนินงานประจำปีผ่านสื่อต่าง ๆ ได้แก่ website ของวิทยาลัยฯ เพจ Facebook จุลสารการประชาสัมพันธ์ของวิทยาลัยฯเผยแพร่ไปยังสถานศึกษาในสังกัดสำนักงานคณะกรรมการการอาชีวศึกษาหน่วยงานภาครัฐและเอกชนที่มีส่วนได้เสียกับการจัดการอาชีวศึกษา รายงานต่อต้นสังกัดและนำเสนอต่อคณะกรรมการวิทยาลัย เพื่อรับฟังข้อเสนอแนะเพื่อการพัฒนาต่อไป

วิทยาลัยฯ มีความมุ่งมั่นในการผลิตกำลังคนที่มีคุณภาพออกสู่ตลาดแรงงานและสังคม และดำเนินการอย่างเป็นระบบในการสร้างความเชื่อมั่นให้แก่ผู้เกี่ยวข้องทุกภาคส่วน ทั้งผู้ปกครอง สถานประกอบการ สังคม ครูและบุคลากรทางการศึกษา นักเรียน นักศึกษา คณะกรรมการวิทยาลัยฯ รวมทั้งต้นสังกัด ซึ่งเป็นหน่วยงานที่กำกับดูแลการจัดการสถานศึกษาของสถานศึกษาให้เป็นไปตามนโยบาย

1.3 การจัดการศึกษาของสถานศึกษาที่บรรลุเป้าประสงค์ของหน่วยงานต้นสังกัด

1.3.1 การจัดทำแผนพัฒนาการจัดการสถานศึกษา พ.ศ.2566 - 2570 วิทยาลัยฯ ได้ดำเนินตามวิสัยทัศน์ พันธกิจ ยุทธศาสตร์และเป้าประสงค์ของสำนักงานคณะกรรมการการอาชีวศึกษาและจัดทำแผนปฏิบัติการประจำปีที่สุดสอดคล้องกับพัฒนาการจัดการศึกษา

1.3.2 ผลการประเมินงานสำคัญที่บรรลุเป้าประสงค์ของต้นสังกัด ได้แก่

การจัดการศึกษา ในระดับ ประกาศนียบัตรวิชาชีพชั้นสูง (ปวส.) ของวิทยาลัยการอาชีวศึกษา ห้วยยอด ประจำปีการศึกษา 2564 จำนวน 10 สาขา จำนวนผู้เรียนทั้งหมด 314 คน และวิทยาลัยการอาชีวศึกษา ห้วยยอด ได้จัดการศึกษาระบบทวิภาคี ในระดับประกาศนียบัตรวิชาชีพชั้นสูง (ปวส.) ประจำปีการศึกษา 2564 จำนวน 7 สาขา มีจำนวนผู้เรียนทั้งหมด 205 คน คิดเป็นร้อยละ 65.29 ของนักศึกษาทั้งหมด และได้จัดทำบันทึกข้อตกลง (MOU) และลงนามความร่วมมือในการจัดการศึกษาระบบทวิภาคี กับสถานประกอบการทั้งสิ้น 47 แห่ง

1.3.3 การสร้างผู้ประกอบการใหม่ของศูนย์บ่มเพาะผู้ประกอบการอาชีวศึกษา วิทยาลัยฯ ได้มีพัฒนาอย่างต่อเนื่องและเป็นระบบโดยมีผลการประเมินในระดับ 5 ดาว ในปีงบประมาณ พ.ศ. 2556 ระดับ 5 ดาว ปีงบประมาณ พ.ศ. 2560 ระดับ 5 ดาว ปีงบประมาณ พ.ศ. 2561 ระดับ 5 ดาว ปีงบประมาณ พ.ศ. 2562 ระดับ 3 ดาว ปีงบประมาณ พ.ศ. 2563 ระดับ 3 ดาว และในปีงบประมาณ พ.ศ. 2564 ระดับ 3 ดาว (เนื่องจากไม่มีการประเมินระดับภาคและระดับชาติจึงไม่มีผลการประเมินระดับ 4 ดาว และ 5 ดาว)

1.3.4 การลดปัญหาออกกลางคัน วิทยาลัยฯ ได้ดำเนินการอย่างเป็นระบบต่อเนื่องให้ผู้เรียนออกกลางคันลดลงจึงส่งผลต่อการสำเร็จการศึกษาสูงขึ้นโดยมีอัตราผู้สำเร็จการศึกษาเทียบกับแรกเข้า ปีการศึกษา 2561 ร้อยละ 58.31 ปีการศึกษา 2562 ร้อยละ 60.10 ปีการศึกษา 2563 ร้อยละ 70.61 และปีการศึกษา 2564 ร้อยละ 68.16

1.4 การพัฒนาคุณภาพการศึกษาของสถานศึกษาที่เป็นแบบอย่างที่ดี (Best Practice)

วิทยาลัยการอาชีวศึกษา ห้วยยอด มีผลการพัฒนาคุณภาพการศึกษาของสถานศึกษาที่เป็นแบบอย่างที่ดี (Best Practice) ได้แก่การพัฒนาคุณภาพการศึกษาของสถานศึกษา สู่สถานศึกษารางวัลพระราชทาน สถานศึกษาขนาดกลางปีการศึกษา 2563

1.4.1 ความเป็นมาและความสำคัญ

การดำเนินการคัดเลือกนักเรียน นักศึกษาและสถานศึกษา เพื่อรับรางวัลพระราชทาน เป็นโครงการหนึ่งที่เกิดจากพระมหากรุณาธิคุณของพระบาทสมเด็จพระเจ้าอยู่หัว ที่มีต่อเยาวชนไทย ในการที่จะเสริมสร้างขวัญและกำลังใจให้แก่ นักเรียนและสถานศึกษา ให้เกิดความมุ่งมั่นและ พากเพียรประกอบกรรมดีโดยสม่ำเสมอ โดยเมื่อครั้งเสด็จพระราชดำเนินไปทรงเปิดงานแสดง ศิลปหัตถกรรมนักเรียน ประจำปีการศึกษา 2506 และพระราชทานรางวัลแก่โรงเรียนราษฎร์สอน ศาสนาอิสลาม ซึ่งจัดการศึกษาดีเด่น ณ โรงเรียนเตรียมอุดมศึกษา เมื่อวันที่ 1 ธันวาคม พ.ศ. 2506 โดยมีพระราชปรารภกับหม่อมหลวง

ปีน มาลากุล รัฐมนตรีว่าการกระทรวงศึกษาธิการ “มีนักเรียนจำนวนมากซึ่งมีความประพฤติดีและมีความมานะพยายามศึกษาเล่าเรียน ได้ผลดี รวมทั้งมีโรงเรียนซึ่งจัดการศึกษาจนนักเรียนสอบได้ผลดีมากเป็นส่วนรวม นักเรียนและ โรงเรียนที่มีคุณสมบัติดังกล่าวสมควรจะได้รับพระราชทานรางวัล”

เพื่อเป็นการสำนึกในพระมหากรุณาธิคุณเป็นล้นเกล้าฯ และเพื่อเป็นการสนองนโยบาย ด้านการศึกษาที่มุ่งให้ประชาชนปฏิบัติตนเป็นตัวอย่างที่ดีทั้งในด้านศีลธรรม คุณธรรม จริยธรรม และค่านิยมที่เน้นประโยชน์ส่วนรวม ตลอดจนความร่วมมือแห่งสถาบันการศึกษา กับสังคม กระทรวงศึกษาธิการ จึงมอบหมายให้กรมวิชาการร่วมกับกรมต้นสังกัดของสถานศึกษาและหน่วยงาน ที่เกี่ยวข้องดำเนินการคัดเลือกนักเรียน นักศึกษา และสถานศึกษาเพื่อรับรางวัลพระราชทาน ต่อมาได้มีการปรับเปลี่ยนโครงสร้างกระทรวงศึกษาธิการโดยการคัดเลือกนักเรียนและสถานศึกษาในระดับการศึกษาขั้นพื้นฐาน องค์กรหลักที่รับผิดชอบคือสำนักงานคณะกรรมการการศึกษาขั้นพื้นฐาน สำหรับนักศึกษาและสถานศึกษาระดับอาชีวศึกษาและการศึกษาวิชาชีพอยู่ในความรับผิดชอบของสำนักงานคณะกรรมการการอาชีวศึกษา และนักศึกษาระดับอุดมศึกษาอยู่ในความรับผิดชอบของสำนักงานคณะกรรมการอุดมศึกษา แล้วให้องค์กรหลักที่รับผิดชอบส่งผลการคัดเลือกให้สำนักงานปลัดกระทรวงศึกษาธิการ เพื่อนำเสนอคณะกรรมการอำนวยการพิจารณาตัดสินต่อไป

วิทยาลัยการอาชีพห้วยยอด สังกัดสำนักงานคณะกรรมการการอาชีวศึกษา ได้ผลิตและพัฒนา กำลังคนที่มีคุณภาพด้านทักษะวิชาชีพ ป้อนเข้าสู่สถานประกอบการและสังคมตั้งแต่ ปีการศึกษา 2538 ซึ่งเป็นที่ยอมรับกันโดยทั่วไปคุณภาพของผู้สำเร็จการศึกษาจากวิทยาลัยการอาชีพห้วยยอด ซึ่งจากผลผลิตที่มีคุณภาพของผู้เรียน สะท้อนถึงกระบวนการผลิต คือการบริหารจัดการสถานศึกษา ความสนใจจัดการเรียน การสอนของครู สถานประกอบการที่มีคุณภาพในการพัฒนาทางทักษะวิชาชีพ ชุมชนและศิษย์เก่าที่มีส่วนร่วมช่วยเหลือพัฒนาคุณภาพผู้เรียน โดยวิทยาลัยการอาชีพห้วยยอดขอรับขอรับการประเมินเพื่อรางวัลพระราชทานเมื่อวันที่ 15 ธันวาคม 2563 ในระดับอาชีวศึกษา ขนาดกลาง ประจำปีการศึกษา 2563

1.4.2 วัตถุประสงค์

1. เพื่อพัฒนาระบบการบริหารจัดการสถานศึกษา ให้มีคุณภาพได้มาตรฐานตามเกณฑ์การประเมินสถานศึกษารางวัลพระราชทาน
2. เพื่อรวบรวมและประเมินผลการดำเนินงานตามแนวทางประเมินและเสนอต่อต้นสังกัดขอรับการประเมินเพื่อรับรางวัลพระราชทาน
3. เพื่อสร้างความเชื่อมั่นแก่ผู้มีส่วนได้เสียในการจัดการอาชีวศึกษา สร้างภาพลักษณ์ที่ดีให้เกิดการยอมรับในคุณภาพและมาตรฐานของสถานศึกษาวิทยาลัยการอาชีพห้วยยอด

1.4.3 กรอบแนวคิด

บริหารจัดการสถานศึกษาตามแนวทาง 6 ด้านดังนี้

- ด้านที่ 1 ด้านคุณภาพผู้เรียน
- ด้านที่ 2 การบริหารหลักสูตรและงานวิชาการ
- ด้านที่ 3 การบริหารการจัดการ
- ด้านที่ 4 ระหว่างสถานศึกษากับผู้ปกครองและชุมชน
- ด้านที่ 5 บุคลากรและบริหารงานบุคลากร
- ด้านที่ 6 ความดีเด่นของสถานศึกษา

1.4.4 วิธีการดำเนินงาน

1. ศึกษาแนวคิดทฤษฎีและรายงานการวิจัยที่เกี่ยวข้อง เพื่อกำหนดปัจจัยในการบริหารจัดการสถานศึกษาที่เป็นเลิศ
2. สังเคราะห์ปัจจัยในการบริหารจัดการสถานศึกษาที่เป็นเลิศ
3. การวิเคราะห์ และ ค้นหาแนวปฏิบัติที่เป็นเลิศในการบริหารจัดการสถานศึกษาเพื่อรับรางวัลพระราชทาน

1.4.5 ผลการดำเนินงาน

แนวทางในการบริหารสถานศึกษาของวิทยาลัยการอาชีพห้วยยอด ให้มีคุณภาพ ได้ดำเนินการดังนี้

1. ด้านคุณภาพนักเรียน นักเรียนมีคุณธรรม จริยธรรมและคุณลักษณะที่พึงประสงค์โดยภาพรวมอยู่ นักเรียนมีความรู้ความสามารถทางวิชาการ และนักเรียนมีสุขภาพ แข็งแรง จิตใจแจ่มใส และมีสุนทรียภาพด้านศิลปะ ดนตรีและกีฬา
2. ด้านการบริหารหลักสูตรและงานวิชาการ การพัฒนาหลักสูตร การจัดกระบวนการเรียนรู้ที่เน้นนักเรียนเป็นสำคัญ การพัฒนาระบบการวัดและประเมินผลการเรียน การใช้การพัฒนา สื่อและเทคโนโลยีเพื่อการเรียนรู้ การจัดกิจกรรมพัฒนานักเรียน และการพัฒนาแหล่งการเรียนรู้
3. ด้านการบริหารจัดการ การพัฒนาระบบข้อมูลและสารสนเทศ ที่สุด การพัฒนาคุณภาพของสถานศึกษา การบริหารงบประมาณและการบริการ และการบริหารงานอาคาร
4. ด้านความสัมพันธ์ระหว่างสถานศึกษากับผู้ปกครองและชุมชน การมีส่วนร่วมของผู้ปกครองและ ชุมชนต่อการจัดการศึกษา และการมีส่วนร่วมของสถานศึกษาต่อการพัฒนา ท้องถิ่นและชุมชน
5. ด้านบุคลากรและการบริหารงานบุคลากร คุณลักษณะของผู้บริหาร คุณลักษณะของครู คุณลักษณะของบุคลากร และการบริหารงานบุคลากร
6. ด้านความดีเด่นของสถานศึกษาโครงการ/กิจกรรมดีเด่นของสถานศึกษา และผลงานจากการดำเนินโครงการ/กิจกรรมดีเด่น

1.4.6 ประโยชน์ที่ได้รับ

1. ผลที่เกิดขึ้นกับสถานศึกษา วิทยาลัยการอาชีพห้วยยอด มีห้องเรียน ห้องปฏิบัติการ ครุภัณฑ์ วัสดุอุปกรณ์ พร้อมต่อการจัดการเรียนการสอน และมีสภาพภูมิทัศน์ บรรยากาศภายในสถานศึกษาเอื้อต่อการจัดการเรียนรู้

2. ผลที่เกิดขึ้นกับผู้บริหาร ครู และบุคลากรทางการศึกษา วิทยาลัยการอาชีพห้วยยอด มีผู้บริหารที่มีภาวะความเป็นผู้นำ มีวิสัยทัศน์ในการบริหารสถานศึกษา ครูผู้สอนมีความมุ่งมั่นในการจัดการเรียนการสอน มีความเชี่ยวชาญในทักษะวิชาชีพของตนเอง ส่วนบุคลากรทางการศึกษาสายสนับสนุนทุกคนเข้าใจบทบาทหน้าที่ตามภาระงานที่ได้รับมอบหมาย และสามารถดำเนินงานให้แล้วเสร็จตามเวลาที่กำหนด

3. ผลที่เกิดขึ้นกับผู้เรียน นักเรียน นักศึกษาของวิทยาลัยการอาชีพห้วยยอด มีคุณลักษณะอันพึงประสงค์ และสมรรถนะที่ตรงตามความต้องการของสังคมและสถานประกอบการ

4. ผลที่เกิดขึ้นต่อชุมชนและสถานประกอบการ ชุมชนและสถานประกอบการให้การยอมรับ ถึงคุณภาพผู้เรียน และผู้สำเร็จการศึกษา ในการผลิตและพัฒนากำลังคนเข้าสู่สังคม และสถานประกอบการ

5. วิทยาลัยการอาชีพห้วยยอดสามารถจัดการศึกษาเป็นไปตามประกาศกระทรวงศึกษาธิการ เรื่อง มาตรฐานการอาชีวศึกษา พ.ศ. 2561 ตามมาตรฐานการอาชีวศึกษา ประกอบด้วย 3 มาตรฐาน 10 ประเด็นการประเมิน ดังนี้

มาตรฐานที่ 1 คุณลักษณะของผู้สำเร็จการศึกษอาชีวศึกษาที่พึงประสงค์

1.1 ด้านความรู้

1.2 ด้านทักษะและการประยุกต์ใช้

1.3 ด้านคุณธรรม จริยธรรม และคุณลักษณะที่พึงประสงค์

มาตรฐานที่ 2 การจัดการอาชีวศึกษา

2.1 ด้านหลักสูตรอาชีวศึกษา

2.2 ด้านการจัดการเรียนการสอนอาชีวศึกษา

2.3 ด้านการบริหารจัดการ

2.4 ด้านการนำนโยบายสู่การปฏิบัติ

มาตรฐานที่ 3 การสร้างสังคมแห่งการเรียนรู้

3.1 ด้านความร่วมมือในการสร้างสังคมแห่งการเรียนรู้

3.2 ด้านนวัตกรรม สิ่งประดิษฐ์ งานสร้างสรรค์ งานวิจัย

3.3 ด้านระยะสั้น

6. ปัจจัยที่ส่งผลต่อความสำเร็จในการบริหารสถานศึกษาเพื่อรับรางวัลพระราชทานของวิทยาลัยการอาชีพห้วยยอด และสามารถเป็นแบบอย่างให้กับสถานศึกษาอื่นที่จะนำไปประยุกต์ใช้ดังต่อไปนี้

6.1 คุณลักษณะของผู้บริหารสถานศึกษาจะต้องมีคุณธรรม จริยธรรมและเป็นแบบอย่างที่ดีแก่ผู้อื่นและสังคม กล้าคิด กล้าทำกล้าตัดสินใจ มีวิสัยทัศน์ บริหารงานแบบมีส่วนร่วม มีความมุ่งมั่น เสียสละ ซื่อสัตย์ มีความรู้ทางวิชาการ พัฒนาตนเองให้ทันเทคโนโลยี และศึกษาหาความรู้ใหม่ๆ อยู่ตลอดเวลา

6.2 การบริหารงานวิชาการ งานวิชาการเป็นงานหลักของการบริหารสถานศึกษามาตรฐานและคุณภาพของสถานศึกษามักจะพิจารณาจากผลงานด้านวิชาการเป็นสำคัญ เนื่องจากงานวิชาการเกี่ยวข้องกับหลักสูตรและการนำหลักสูตรไปใช้งานการเรียนการสอน การพัฒนาหลักสูตร วัตถุประสงค์ ประเมินผล และสื่อการเรียนการสอน

6.3 การบริหารบุคลากรในสถานศึกษา บุคลากรในสถานศึกษาทุกคนมีผลต่อความสำเร็จในการบริหารสถานศึกษาเพื่อรับรางวัลพระราชทาน ระดับอาชีวศึกษา ทั้งนี้อาจเนื่องมาจากทรัพยากรที่มีความสำคัญมากที่สุดขององค์กรคือ ทรัพยากรมนุษย์ หากมีการบริหารจัดการที่ดีจะทำให้วิทยาลัยประสบความสำเร็จได้

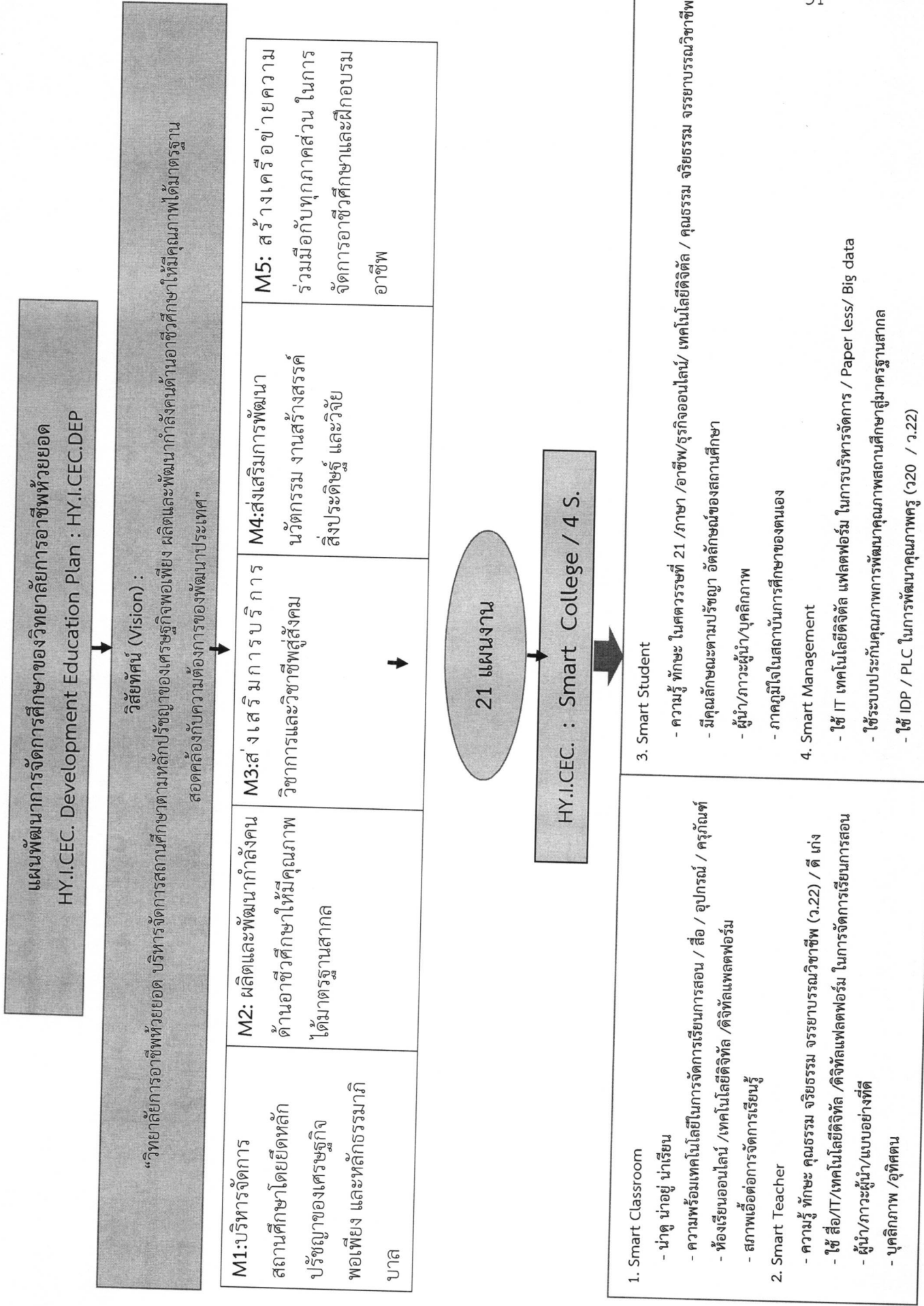
6.4 การวางแผนกลยุทธ์ ปัจจัยการวางแผนกลยุทธ์มีผลต่อความสำเร็จ ในการบริหารสถานศึกษาเพื่อรับรางวัลพระราชทาน ทั้งนี้อาจเนื่องจากการ วางแผนกลยุทธ์ เป็นแนวทางหรือวิธีการที่จะนำองค์กรไปสู่ผลที่สอดคล้องกับภารกิจและจุดมุ่งหมาย รวมขององค์กรให้สามารถแข่งขันได้ในปัจจุบัน

6.5 การบริหารเทคโนโลยีสารสนเทศปัจจัยการบริหารที่สำคัญ เพราะปัจจุบันเทคโนโลยี สารสนเทศมีผลต่อความสำเร็จในการบริหารสถานศึกษา

6.6 การมีส่วนร่วมของผู้มีส่วนได้เสียต่อการจัดการศึกษา ที่มีผลต่อความสำเร็จในการจัดการศึกษา

7. เป้าหมายในการพัฒนาคุณภาพสถานศึกษา

ตามแผนพัฒนาการจัดการศึกษาของวิทยาลัยการอาชีพห้วยยอด พ.ศ. 2566–2570 ใน 5 พันธกิจ จำนวน 21 แผนงาน มุ่งพัฒนาคุณภาพใน 5 ด้าน ได้แก่ ด้านคุณภาพผู้เรียนและผู้สำเร็จการศึกษา ด้านคุณภาพหลักสูตรและการจัดการเรียนการสอน ด้านคุณภาพครูผู้สอนและผู้บริหารสถานศึกษา ด้านคุณภาพในการมีส่วนร่วมของภาคีเครือข่ายในการจัดการอาชีวศึกษา และคุณภาพด้านปัจจัยพื้นฐานในการจัดการศึกษา โดยมีเป้าหมายที่ต้องการในการพัฒนาคุณภาพของสถานศึกษาใน 4 มิติ ประกอบด้วย ครูดี (Smart Teacher) นักเรียนนักศึกษาดี (Smart Student) การบริหารจัดการดี (Smart management) การจัดการเรียนการสอนดี (Smart Classroom) แสดงได้ดังนี้



ประมาณการรายรับ ประจำปีงบประมาณ พ.ศ. 2568		
รายการ	จำนวนเงิน	รวมจำนวนเงิน
งบบุคลากร		
ค่าตอบแทนพนักงานราชการ	8,300,000.00	8,300,000.00
งบดำเนินงาน		
งบดำเนินงาน ปวช.	1,400,000.00	
งบดำเนินงาน ปวส.	810,000.00	
งบดำเนินงาน ระยะสั้น	450,000.00	
งบดำเนินงาน ค่าประกันสังคม	240,000.00	
	<u>2,900,000.00</u>	11,200,000.00
งบอุดหนุน-การจัดการเรียนการสอน		
ค่าจัดการเรียนการสอน	5,504,766.00	16,704,766.00
งบอุดหนุน-อุดหนุนทั่วไป		
ค่ากิจกรรมพัฒนาผู้เรียน	854,145.00	
ค่าอุปกรณ์การเรียน	432,900.00	
ค่าเครื่องแบบนักเรียน	808,450.00	
ค่าหนังสือเรียน	1,665,000.00	
เงินอุดหนุนทุนการศึกษาเฉลิมราชกุมารี	142,500.00	
เงินอุดหนุนค่าอุปกรณ์การเรียนของนักเรียนสายอาชีพอาชีวศึกษา	424,000.00	
เงินอุดหนุนโครงการสร้างองค์ความรู้ทางการอาชีวศึกษาเพื่อถ่ายทอดเทคโนโลยี	15,000.00	
	<u>4,341,995.00</u>	21,046,761.00
งบรายจ่ายอื่น(รายการจัดสรรงบประมาณ จาก สอศ.)		
โครงการบูรณาการการพัฒนาทักษะทางวิชาชีพกับการเสริมสร้างคุณลักษณะอันพึงประสงค์ของผู้เรียนอาชีวศึกษา(Fix itจิตอาสา)	166,700.00	
โครงการเร่งประสิทธิภาพการสอนครูอาชีวศึกษา	189,600.00	
โครงการจัดหาบุคลากรสนับสนุนเพื่อคืนครูให้นักเรียน	117,600.00	
โครงการเพิ่มประสิทธิภาพการบริหารจัดการศึกษาระดับอาชีวศึกษาจัดหารู้ดราจางประจำปีงบประมาณ พ.ศ. 2568	264,960.00	
โครงการพัฒนาศักยภาพผู้เรียนอาชีวศึกษาในการเป็นผู้ประกอบการ	75,000.00	
โครงการอนุรักษ์พันธุกรรมพืชอันเนื่องมาจากพระราชดำริสมเด็จพระรัตนราชสุดาฯ สยามบรมราชกุมารี	10,000.00	
โครงการลูกเสืออาสา	10,000.00	
โครงการอาชีวศึกษาด้านยาเสพติด	20,000.00	
โครงการจัดการศึกษาเรียนร่วมหลักสูตรอาชีวศึกษาและมัธยมศึกษาตอนปลาย (ทวิศึกษา)	8,000.00	
โครงการยกระดับและส่งเสริมการจัดการอาชีวศึกษาระบบทวิภาคีในสถานศึกษา	60,000.00	
	<u>921,860.00</u>	21,968,621.00
งบลงทุน		
ที่ดิน/สิ่งก่อสร้าง		
อาคารหลังคาคลุมอเนกประสงค์ ขนาด 30 ม. x 40 ม.	8,386,000.00	
งานปรับปรุงอาคาร	14,877,800.00	
	<u>23,263,800.00</u>	45,232,421.00
ค่าครุภัณฑ์		
ห้องปฏิบัติการเขียนแบบอุตสาหกรรมพร้อมระบบเครือข่าย	3,000,000.00	
ห้องปฏิบัติการเขียนโปรแกรม PLC สำหรับอุตสาหกรรมพร้อมชุดทดสอบการเขียนโปรแกรมแบบแผงโมดูล	3,000,000.00	
ไม่น้อยกว่า 15 ชนิด		
ชุดปฏิบัติการทางวิทยาศาสตร์	1,500,000.00	
	<u>7,500,000.00</u>	52,732,421.00
รายได้สถานศึกษา		
ยอดยกมา ณ วันที่ 30 กันยายน 2567	2,583,617.59	
ประมาณการรายรับ ในปีงบประมาณ พ.ศ. 2568	3,300,000.00	
	<u>5,883,617.59</u>	58,616,038.59
รายได้อื่น ๆ		
เงินอุดหนุนจาก อบจ.	-	-
รวมรายรับ ประจำปีงบประมาณ พ.ศ. 2568		58,616,038.59

ประมาณการรายจ่าย ประจำปีงบประมาณ พ.ศ. 2568		(หน้า 1)
รายการ	จำนวนเงิน/ต่อรายการ	จำนวนเงินทั้งหมด
ค่าตอบแทนพนักงานราชการ		
ค่าตอบแทนพนักงานราชการ	8,300,000.00	8,300,000.00
ค่าจ้าง		
ค่าจ้างชั่วคราว	4,025,000.00	12,325,000.00
ค่าตอบแทน		
ค่าสอนเกินภาระงาน	1,400,000.00	
ค่าครองชีพชั่วคราว	1,255,766.00	
ค่าธุรการนอกเวลา	90,000.00	
	2,745,766.00	15,070,766.00
ค่าใช้จ่าย		
ค่าเดินทางไปราชการ	540,000.00	
ค่าประกันสังคม (พนักงานราชการ)	240,000.00	
ค่าประกันสังคมลูกจ้างชั่วคราว	212,000.00	
เงินสมทบกองทุนเงินทดแทน	12,000.00	
ค่าประกัน พรบ.	62,000.00	
ค่าขยะมูลฝอย	30,000.00	
ค่าซ่อมแซมยานพาหนะ	200,000.00	
ค่าซ่อมแซมครุภัณฑ์	150,000.00	
ค่าถ่ายเอกสาร	50,000.00	
	1,496,000.00	16,566,766.00
ค่าวัสดุ		
ค่าวัสดุการศึกษา	1,000,000.00	
ค่าวัสดุสำนักงาน	150,000.00	
ค่าวัสดุคอมพิวเตอร์	25,000.00	
ค่าวัสดุงานอาคารสถานที่	25,000.00	
ค่าวัสดุงานบ้านงานครัว	100,000.00	
ค่าวัสดุเชื้อเพลิง	200,000.00	
	1,500,000.00	18,066,766.00
ค่าสาธารณูปโภค		
ค่าไฟฟ้า	1,830,000.00	
ค่าน้ำประปา	66,000.00	
ค่าโทรศัพท์	24,000.00	
ค่าไปรษณีย์	23,000.00	
	1,943,000.00	20,009,766.00
ค่าครุภัณฑ์ (งบลงทุน)		
ที่ดิน/สิ่งก่อสร้าง		
อาคารหลังคาคลุมเนกประสงค์ ขนาด 30 ม. x 40 ม.	8,386,000.00	
งานปรับปรุงอาคาร	14,877,800.00	
	23,263,800.00	43,273,566.00
ค่าครุภัณฑ์		
ห้องปฏิบัติการเขียนแบบอุตสาหกรรมพร้อมระบบเครือข่าย	3,000,000.00	
ห้องปฏิบัติการเขียนโปรแกรม PLC สำหรับอุตสาหกรรมพร้อมชุดทดสอบการเขียนโปรแกรมแบบแผงโมดูล	3,000,000.00	
ไม่น้อยกว่า 15 ชนิด		
ชุดปฏิบัติการทางวิทยาศาสตร์	1,500,000.00	
	7,500,000.00	50,773,566.00

ประมาณการรายจ่าย ประจำปีงบประมาณ พ.ศ. 2568		(หน้า 2)
รายการ	จำนวนเงิน/ต่อรายการ	จำนวนเงินทั้งหมด
งบอุดหนุน-อุดหนุนทั่วไป		
ค่ากิจกรรมพัฒนาผู้เรียน	854,145.00	
ค่าอุปกรณ์การเรียน	432,900.00	
ค่าเครื่องแบบนักเรียน	808,450.00	
ค่าหนังสือเรียน	1,665,000.00	
เงินอุดหนุนทุนการศึกษาเฉลิมราชกุมารี	142,500.00	
เงินอุดหนุนค่าอุปกรณ์การเรียนของนักเรียนสายอาชีพอาชีวศึกษา	424,000.00	
เงินอุดหนุนโครงการสร้างองค์ความรู้ทางการอาชีวศึกษาเพื่อถ่ายทอดเทคโนโลยี	15,000.00	
	4,341,995.00	55,115,561.00
งบรายจ่ายอื่น(รอการจัดสรรงบประมาณ จาก สอศ.)		
โครงการบูรณาการการพัฒนาทักษะทางวิชาชีพกับการเสริมสร้างคุณลักษณะอันพึงประสงค์ของผู้เรียนอาชีวศึกษา(Fix itจิตอาสา)	166,700.00	
โครงการเร่งประสิทธิภาพการสอนครูอาชีวศึกษา	189,600.00	
โครงการจัดหาบุคลากรสนับสนุนเพื่อคืนครูให้นักเรียน	117,600.00	
โครงการเพิ่มประสิทธิภาพการบริหารจัดการศึกษาระดับอาชีวศึกษาจัดหารอัตรากำลังประจำปีงบประมาณ พ.ศ. 2568	264,960.00	
โครงการพัฒนาศักยภาพผู้เรียนอาชีวศึกษาในการเป็นผู้ประกอบการ	75,000.00	
โครงการอนุรักษ์พันธุกรรมพืชอันเนื่องมาจากพระราชดำริสมเด็จพระรัตนราชสุมาลี สยามบรมราชกุมารี	10,000.00	
โครงการลูกเสือช่อสะอาด	10,000.00	
โครงการอาชีวะต้านยาเสพติด	20,000.00	
โครงการจัดการศึกษาเรียนร่วมหลักสูตรอาชีวศึกษาและมีธยมศึกษาตอนปลาย (ทวิศึกษา)	8,000.00	
โครงการยกระดับและส่งเสริมการจัดการอาชีวศึกษาระบบทวิภาคีในสถานศึกษา	60,000.00	
	921,860.00	56,037,421.00
รายได้สถานศึกษา	5,883,617.59	-
สรุป รายรับทั้งสิ้น		58,606,038.59
รายจ่ายทั้งสิ้น		
หัก ค่าใช้จ่ายประจำ-ค่าตอบแทน	15,070,766.00	
ค่าใช้จ่ายประจำ-ค่าใช้สอย	1,496,000.00	
ค่าใช้จ่ายประจำ-ค่าวัสดุ	1,500,000.00	
ค่าใช้จ่ายประจำ-ค่าสาธารณูปโภค	1,943,000.00	
ค่าใช้จ่ายโครงการงบรายจ่ายอื่น	921,860.00	20,931,626.00
ที่ดิน/สิ่งก่อสร้าง		
อาคารหลังคาคลุมเอนกประสงค์ ขนาด 30 ม. x 40 ม.	8,386,000.00	
งานปรับปรุงอาคาร	14,877,800.00	23,263,800.00
ค่าครุภัณฑ์		
ห้องปฏิบัติการเขียนแบบอุตสาหกรรมพร้อมระบบเครือข่าย	3,000,000.00	
ห้องปฏิบัติการเขียนโปรแกรม PLC สำหรับอุตสาหกรรมพร้อมชุดทดสอบการเขียนโปรแกรมแบบแผงโมดูลไม่น้อยกว่า 15 ชนิด	3,000,000.00	
ชุดปฏิบัติการทางวิทยาศาสตร์	1,500,000.00	7,500,000.00
ค่าใช้จ่ายตามโครงการที่จัดสรรตามแผนปฏิบัติการ (พันธกิจที่ 1)	3,807,000.00	
ค่าใช้จ่ายตามโครงการที่จัดสรรตามแผนปฏิบัติการ (พันธกิจที่ 2)	404,000.00	
ค่าใช้จ่ายตามโครงการที่จัดสรรตามแผนปฏิบัติการ (พันธกิจที่ 3)	100,000.00	
ค่าใช้จ่ายตามโครงการที่จัดสรรตามแผนปฏิบัติการ (พันธกิจที่ 4)	190,000.00	
ค่าใช้จ่ายตามโครงการที่จัดสรรตามแผนปฏิบัติการ (พันธกิจที่ 5)	119,000.00	
เงินสำรองฉุกเฉิน	-	4,620,000.00
รวมรายจ่ายทั้งสิ้น	56,315,426.00	56,315,426.00
คงเหลือ		2,290,612.59

แผนการใช้จ่ายเงินงบประมาณรายจ่ายประจำปี ตามแผนปฏิบัติการประจำปีงบประมาณ พ.ศ. 2568									
งบบุคลากร	งบดำเนินงาน			งบรายจ่ายอื่น	งบอุดหนุน-อุดหนุนทั่วไป		งบลงทุน	รายได้สถานศึกษา	รวมทั้งสิ้นเป็นเงิน
	ปวช.	ปวส.	ระยะสั้น		ค่าประกันสังคม	กิจกรรมพัฒนาผู้เรียน			
รายการค่าใช้จ่าย/รายจ่ายตามงบประมาณ									
								3,000.00	3,000.00
				20,000.00					20,000.00
				189,600.00		100,000.00			100,000.00
				117,600.00					117,600.00
				264,960.00					264,960.00
								17,000.00	17,000.00
								10,000.00	10,000.00
								150,000.00	150,000.00
								6,000.00	6,000.00
แผนงานที่ 3 พัฒนาระบบข้อมูลสารสนเทศเพื่อการบริหารจัดการสถานศึกษา									
แผนงานที่ 5 พัฒนาระบบอินเตอร์เน็ตความเร็วสูง เพื่อการใช้งานด้านสารสนเทศภายในสถานศึกษาและ									
การจัดการเรียนการสอนในชั้นเรียน									
								278,000.00	278,000.00
1.โครงการพัฒนาระบบอินเตอร์เน็ตความเร็วสูง เพื่อการใช้งานด้านสารสนเทศภายในสถานศึกษาและ									
การจัดการเรียนการสอนในชั้นเรียน (รวมเป็น 1 โครงการ)									
แผนงานที่ 4 พัฒนาศูนย์การเรียนรู้ ห้องเรียน ห้องปฏิบัติการ โรงฝึกงาน และระบบสาขานานาชาติ									
ให้เลขาธิการจัดการเรียนรู้									
								150,000.00	150,000.00
								70,000.00	70,000.00
								50,000.00	50,000.00
								300,000.00	300,000.00
								300,000.00	300,000.00
								200,000.00	200,000.00
								200,000.00	200,000.00
								150,000.00	150,000.00
								150,000.00	150,000.00
								200,000.00	200,000.00
								300,000.00	300,000.00

รายการค่าใช้จ่าย/รายจ่ายตามงบประมาณ	แผนการใช้จ่ายเงินงบประมาณรายจ่ายประจำปี ตามแผนปฏิบัติการประจำปีงบประมาณ พ.ศ. 2568									
	งบกลาง	งบดำเนินงาน			งบรายจ่ายอื่น	งบอุดหนุน-อุดหนุนทั่วไป กิจกรรมพัฒนาผู้เรียน	งบอุดหนุน-อุดหนุนทั่วไป การศึกษานอกโรงเรียน	งบลงทุน	รายได้สถานศึกษา	รวมทั้งสิ้นเป็นเงิน
		ปวช.	ปวส.	ระยะสั้น ค่าประกันสังคม						
พันธกิจที่ 4. ส่งเสริมการพัฒนา นวัตกรรม งานสร้างสรรค์ สิ่งประดิษฐ์ และวิจัย										
แผนงานที่ 1. พัฒนาลงทุนของผู้เรียนด้านนวัตกรรมสิ่งประดิษฐ์ งานสร้างสรรค์หรืองานวิจัย										
1.โครงการจัดทำสิ่งประดิษฐ์ของตนเองใหม่										
2.โครงการประกวดสิ่งประดิษฐ์ของตนเองรุ่นใหม่ ระดับสถานศึกษา ระดับภาค และระดับชาติ								120,000.00		120,000.00
3.โครงการประกวดโครงงานวิทยาศาสตร์หรือพืชศึกษา ระดับภาค ภาคได้และ ระดับชาติ								50,000.00		50,000.00
4.โครงการประกวดโครงงานโครงงานโครงงาน (Project) ตามหลักสูตรประจำปีการศึกษา								20,000.00		20,000.00
รวมงบประมาณโครงการ ตามพันธกิจที่ 4								190,000.00		190,000.00
พันธกิจที่ 5. สร้างเครือข่ายความร่วมมือกับทุกภาคส่วน ในการจัดการอาชีวศึกษาและฝึกอบรมอาชีพ										
แผนงานที่ 1. การติดตามการดำเนินงานด้านอาชีวศึกษาของผู้สำเร็จการศึกษา										
1.โครงการติดตามผู้สำเร็จการศึกษา ประจำปีงบประมาณ 2567							4,000.00			4,000.00
แผนงานที่ 2. พัฒนาศักยภาพสมรรถนะอย่างเป็นระบบ										
1.โครงการพัฒนาศักยภาพสมรรถนะอย่างเป็นระบบ										
2.โครงการส่งเสริมการจัดทำแผนการจัดการเรียนรู้อิง										
3.โครงการส่งเสริมการจัดการเรียนการสอนและการบริหารชั้นเรียน										
แผนงานที่ 3. พัฒนาศักยภาพสมรรถนะหรือปรับปรุงรายวิชาเดิม หรือกำหนดรายวิชาเพิ่มเติม										
1.โครงการพัฒนาศักยภาพสมรรถนะ หรือปรับปรุงรายวิชาเดิม หรือกำหนดรายวิชาเพิ่มเติม										
แผนงานที่ 4. การยกระดับการจัดการอาชีวศึกษา ระบบทวิภาคี										
1.โครงการบูรณาการความร่วมมือกับสถานศึกษา/สถานประกอบการ/สถานศึกษา/สถานประกอบการระบบทวิภาคี								18,000.00		18,000.00
2.โครงการสัมมนานักเรียน/สถานศึกษา/สถานประกอบการ/สถานศึกษา/สถานประกอบการ								10,000.00		10,000.00
3.โครงการพัฒนาศักยภาพสมรรถนะหรือรายวิชาเพิ่มเติม								240,000.00		240,000.00
4.โครงการสนับสนุนความร่วมมือกับสถานประกอบการระบบทวิภาคี ประจำปีการศึกษา 2568								30,000.00		30,000.00
แผนงานที่ 5. การระดมทรัพยากรเพื่อจัดการเรียนการสอน										
1.โครงการระดมทรัพยากรเพื่อสนับสนุนการเรียนการสอน							6,000.00			6,000.00
2.โครงการสร้างความร่วมมือกับทุกภาคส่วนเพื่อการระดมทรัพยากร ประจำปีการศึกษา 2568								10,000.00		10,000.00
3.โครงการเชิญวิทยากรภายนอกให้ความรู้/วิชาชีพตามสถานงาน และปฏิบัติงานท้องถิ่น		42,000.00						24,000.00		66,000.00
4.โครงการสนับสนุนความร่วมมือกับสถานศึกษา ประจำปีการศึกษา 2568								20,000.00		20,000.00
รวมงบประมาณโครงการ ตามพันธกิจที่ 5								119,000.00		119,000.00
รวมงบประมาณโครงการ ตามแผนปฏิบัติการประจำปีงบประมาณ พ.ศ. 2568 (พันธกิจที่ 1-5)								4,620,000.00		4,620,000.00